



SERIE A

2008/2009

LA GUIDA

AL CAMPIONATO

Calendari, rose, record, statistiche, interviste e uno speciale sull'Angelico

FINALMENTE SI PARTE!

Dopo mesi di lunga attesa e una sentenza che ha gettato la Pallacanestro italiana nel terremoto più totale, finalmente è di nuovo il campo a parlare. L'esclusione di Napoli e Capo d'Orlando (sempre che il Tar non cambi nuovamente le carte in tavola), ha tenuto tutti col fiato sospeso. Ma siamo sicuri, che tutti voi tifosi dell'Angelico, non vedevate l'ora di tornare al Palazzetto per gridare: «Forza Biella». Allora abbiamo pensato a questo Speciale, che presenta la stagione rossoblù sotto molti punti di vista. Dalle parole di giornalisti esperti come Flavio Tranquillo, passando per lo sponsor (nonchè primo tifoso) Massimo Angelico, fino alla simpatia del grande "Poz". In mezzo statistiche, avversari e pronostici. Insomma c'è tutto quello che serve per affrontare un'altra grande stagione insieme. Buon Campionato a tutti.

IL BIELLESE



SOMMARIO

| | |
|---|---------------------------------|
| Gli esperti il Poz-pensiero la 1ª giornata pag. 3 | Atripaldi-bis lo Sponsor pag. 7 |
| il Calendario la Coppa Italia l'All Star Game l'Albo d'Oro pag. 4-5 | Speciale Biella pag. 8-9 |
| | Le Squadre pag. 10-15 |
| | Statistiche pag. 15 |

SPECIALE A CURA DI
MATTEO GRIGATTI
Foto Stefano Ceretti
e Marco Comba



TATA Indica

1.4 benzina € 6.980*

con Incentivi TATA e rottamazione

- ✓ 48 minirate 1% di € 71,80 cad.**
- ✓ 36 rate Zero interessi
- ✓ Prima rata a 6 mesi

GUARDA CHE PREZZO!

Di serie ABS + EBD, doppio airbag, climatizzatore, alzacristalli elettrici, immobilizer, fendinebbia, chiusura centralizzata con telecomando. **Indica 1.4 è anche turbodiesel Dicor 16v, bi-fuel benzina/gpl o benzina/metano.**



F.Ili Viotti

BIELLA - Via Galimberti, 14 - Tel. 015.405335

**Importo finanziato Indica benzina: €6.980 + €200 per spese istruttoria pratica, zero anticipo, 48 rate mensili da €71,80 (tan 6,90%; taeg 7,97%) + 36 rate mensili da €161,35 (tan 0,00%; taeg 0,00%), salvo approvazione. Messaggio pubblicitario con finalità promozionale. *Prezzo scontato con contestuale rottamazione di vettura Euro0, Euro1 o Euro2 immatricolata prima del 31.12.1996 - IPT esclusa. La vettura in foto può avere accessori a pagamento. Scadenza al 29.02.2008 per vetture disponibili in rete.



3 anni di garanzia
Servizi **europassistance** 24 ore su 24

TATA CREDIT
Servizi finanziari

www.tatamotors.it

GROSS

Piccoli Prezzi

Grande Risparmio

VIGLIANO - Via Milano, 4 - Tel. 015.8155111 - AMPIO PARCHEGGIO COPERTO



VALIDE PER TUTTA LA SETTIMANA*

*Vasto reparto
di prodotti
Hi-Tech*

**TV LCD 32" INNO-HIT IH 3294 T
CON DIGITALE TERRESTRE + CAM
E SCHEDA MEDIASET PREMIUM**

NOTEBOOK ACER 5220

INT. CEL. 560
DDR 2GB
HD 120 GB
SCHERMO 15,4
VISTA BASIC



- TV LCD 32 pollici (81 centimetri)
- Risoluzione imm. 1366 x 768 pixel
- Luminosità 500 cd/m2
- Angolo di visione 178/178
- Decoder DVB-T integrato con CAM
- Standard video PAL
- Formato video 16:9
- 2 prese SCART
- Ingresso HDMI
- HD-Ready
- Connessioni Audio/Video
- Teletext
- 100 canali memorizzabili
- Potenza audio in uscita 2 x 8W

**IN OMAGGIO 2 MESI
DI VISIONE PREMIUM GALLERY**

PEN DRIVE

8 GB

€ 15,90

4 GB

€ 9,90



* salvo esaurimento scorte

APERTO TUTTI I GIORNI

DOMENICHE COMPRESSE

DALLE 8.00 ALLE 20.00

TUTTI CONTRO LA MONTEPASCHI

È partita la caccia alla dominatrice degli ultimi due campionati di serie A. Siena è ancora la più forte. Ma Virtus e Roma hanno tutte le carte in regola per ribaltare i pronostici. Senza dimenticare Treviso

LA PAROLA DEGLI ESPERTI



Flavio Tranquillo

COMMENTATORE SKY

Il sistema è alla paralisi. Aspettiamoci altri casi come Napoli e Capo d'Orlando

A RUOTA LIBERA SUL CAMPIONATO

Dire che Siena è la favorita è quasi passato di moda. Dare un giudizio definitivo alle altre ora, non è possibile. Bisogna prima vederle all'opera. Ci sono squadre, come Roma, che potenzialmente possono stare dietro alla Montepaschi, ma non si vince sommando solo i grandi nomi. Virtus e Fortitudo potrebbero anche farcela, a patto però che trovino la giusta alchimia. Quindi bisogna avere pazienza, anche perché le partite che assegneranno lo scudetto si giocheranno tra sei-sette mesi. In questo momento se dovessi dire chi è più efficace tra Stonerook e Woods, scelgo il "buon vecchio" Shaun, e tra Mc Intyre e Forte, il piccolo Terrel. In un due contro due al parco probabilmente vincerebbero gli altri (i bolognesi), magari lasciando anche a zero i toscani, che però in un sistema di gioco come quello senese sono invece una garanzia assoluta.

QUESTIONE NAPOLI E CAPO D'ORLANDO

Per essere sintetici: il sistema è alla paralisi. La sostanza è che bisogna cambiarlo in toto e non nelle singole parti. Sinceramente, non vedo come la situazione possa migliorare. Aspettiamoci la prossima Napoli, la prossima Capo d'Orlando, la prossima regola non scritta, e la prossima situazione poco chiara. In questo momento siamo fermi agli anni 70.

Matteo Bonicioli

ALLENATORE

Sarà un campionato bellissimo! Tutte e 16 venderanno cara la pelle

A RUOTA LIBERA SUL CAMPIONATO

Sarà un campionato bellissimo! Il motivo? sarà incerto fino all'ultimo, anche perché con 16 squadre e due retrocessioni, tutti venderanno cara la pelle. Nessuno potrà permettersi di vendere giocatori. Le grandi vogliono tornare grandi dopo le ultime deludenti stagioni. Poi non escludo sorprese come l'Avellino e la Premiata dell'anno scorso. Biella, per esempio, è una squadra che mi piace molto e sono sicuro che, grazie all'ottimo lavoro di Bechi e Baiesi, ci farà divertire.

QUESTIONE NAPOLI E CAPO D'ORLANDO

Se può portare a un chiarimento, ben venga. Ma non ne sono così sicuro. Anche perché quello che è successo è un po' lo specchio del nostro paese: fino a ieri non sapevamo se partivano gli aerei e fino a ieri non sapevamo quando e come partiva il campionato. Ma se l'esclusione di Napoli e Capo d'Orlando può servire a migliorare la situazione, ben venga.



Davide Pessina

EX GIOCATORE E OPINIONISTA SKY

Siena la lepre. Milano molto equilibrata Biella, giovane e divertente, farà bene

A RUOTA LIBERA SUL CAMPIONATO

Penso proprio che Siena sia ancora la squadra da battere. Roma si è rinforzata molto, così come le due Bologna.

Milano è un buon mix di italiani e stranieri, con un importante bagaglio di esperienza. È forse mancato lo squillo, ma è equilibrata senza enormi picchi. Siena negli anni ha lavorato molto bene e con continuità e penso che la sua forza si proprio questa. Sarà ancora lei la lepre. Biella invece è come sempre un misto di talento e scommesse, con giovani da lanciare come Gist e Aradori, e atleti da rilanciare, come Gaines. Parte con l'obiettivo salvezza, ma se Bechi saprà amalgamare bene il gruppo potrà togliersi delle soddisfazioni.

Riccardo Pittis

EX GIOCATORE E OPINIONISTA SKY

Ho l'impressione che anche quest'anno si lotterà soltanto per il secondo posto

A RUOTA LIBERA SUL CAMPIONATO

Ho l'impressione che anche quest'anno si giocherà per il secondo posto. Roma però ha un ottimo organico e ha tutto per smentirmi. Milano può dire la sua, la Fortitudo a talento ha pochi uguali e la Virtus ha un roster davvero invidiabile. Bisogna poi farli giocare insieme. Allora potremo riparlare. Tutte le altre sono sullo stesso piano.

QUESTIONE NAPOLI E CAPO D'ORLANDO

Ci sono due aspetti da valutare. Il primo è che purtroppo tutta questa situazione, l'aver tergiversato fino all'ultimo e l'aver addirittura posticipato la prima giornata, va a discapito dell'immagine della pallacanestro, che ci rimette soltanto. Dall'altro lato, però, bisogna mettere delle regole e bisogna farle rispettare, nonostante sia un dispiacere vedere Napoli e Capo d'Orlando in questa situazione.



Tonino Zorzi

ALLENATORE

Se il basket sopravvive a "casini" così vuol dire che c'è voglia di pallacanestro

A RUOTA LIBERA SUL CAMPIONATO

Siena ha meno distacco rispetto all'anno scorso. Milano mi sembra davvero forte, e le due Bologna anche.

La Benetton ancora no, ma è sulla strada giusta. Però con piacere ho notato che fanno giocare giovani italiani come Renzi e Rullo. Dietro le grandi sarà dura. L'anno scorso c'era Scafati un gradino sotto e molto ha fatto l'inizio disastroso di Varese. Con 16 squadre sarà più interessante, anche perché un errore rischia di costarti non il doppio, ma il triplo.

QUESTIONE NAPOLI E CAPO D'ORLANDO

Qualcuno non sa bene i regolamenti e quindi succedono questi "casini". Ma se la Pallacanestro sopravvive anche a situazioni simili, vuol dire che ha basi forti e che realmente è il primo sport al coperto e il secondo in Italia.

Si ricomincia esattamente dove avevamo lasciato. Siena è ancora la più forte. Pianigiani e il suo staff hanno di nuovo mantenuto il nucleo vincente, con due innesti di altissima qualità. Domercant, talento puro, ha sostituito Thornton, mentre Finley, uno dei migliori giocatori della passata stagione, ha preso il posto di Ilievski.

Dietro però non hanno perso tempo. Roma ha allestito uno squadrone che sulla carta ha tutto per lottare alla pari con Siena. Repesa dovrà inventarsi alchimista e trovare la giusta formula per far convivere tante stelle. Milano ha puntato sull'esperienza e sull'affidabilità, chiedendo a Hawkins di fare un po' più "Hawkins", cioè di tornare a segnare canestri a raffica come faceva nei primi anni europei. Le due Bologna hanno passato l'estate a sparare grandi colpi di mercato. Per lo scudetto, siamo pronti a scommettere, ci saranno anche loro. E Treviso? Zitta zitta, la nuova dirigenza ha messo in piedi una squadra tutto fosforo ed energia. Nessun grande nome ma tanti giocatori pronti a correre.

E dietro di loro? L'unica cosa sicura è che sarà bagarre fino all'ultimo secondo. Anche perché tutte le altre grossomodo sono sullo stesso piano. Tutte hanno optato per un mercato puntato al giusto mix di esperienza e talento, privilegiando però i giocatori di affidabilità, che dovranno fare da chiochia ai nuovi e promettenti americani.

Siena permettendo... ci sarà da divertirsi. Pochi mesi dopo, il terremoto, qualche scossa di assestamento più tardi, due squadre in meno. La musica comunque non sembra cambiata.

Le pillole di saggezza di ... Gianmarco Pozzeco



UNA SITUAZIONE BRUTTA, CHE MI HA VISTO COINVOLTO IN PRIMA PERSONA CON CAPO D'ORLANDO, MA ANCHE CON VARESE, PER CUI SPERAVO PROPRIO IN UN RIPESCAGGIO. EVIDENTEMENTE MI HANNO VOLUTO FARE UN DISPETTO... A PARTE TUTTO, LA TROVO UN SCELTA INDECOROSA, SOPRATTUTTO PER LA TEMPISTICA. NON ENTRO NEL MERITO, MA SICURAMENTE NON HANNO PENSATO A TUTTE LE CONSEGUENZE. MI RIFERISCO AI GIOCATORI E AGLI ALLENATORI, CHE HANNO FIRMATO UN CONTRATTO. NON È GIUSTO NEI LORO CONFRONTI. SE È SUCCESSO QUELLO CHE DICONO, NON È SUCCESSO L'ALTRO IERI. NON AVREBBERO DOVUTO NEANCHE ACCETTARE LE ISCRIZIONI. PER GESTIRE LA PALLACANESTRO CI VUOLE UN MANAGER, CHE SIA ESPERTO E PREPARATO. NON PIÙ I QUATTRO VECCHIETTI, CHE SI TROVANO AL BAR. OGGI NON BASTA PIÙ. ANCHE PERCHÉ HA ATTIRATO MARKETING, TV, MEDIA E COSÌ VIA. MA SE MI SI ROMPE UN RUBINETTO, CHIAMO L'IDRAULICO NON IL MIO AGENTE DELLA NIKE.



LUTAVA CON ENTUSIASMO, MA PER IL MONDO DEL BASKET ITALIANO NON ERA SUCCESSO NIENTE. OGGI LA NAZIONALE È IL FRUTTO DI QUELLO CHE STA SUCCEDENDO. NON VALORIZZIAMO PIÙ I NOSTRI GIOCATORI. SABATO ERO A CANTÙ E ALLA PALLA A DUE IL PIÙ BIANCO ERA STONEROOK, CHA NON È NEANCHE ITALIANO. RESS È STATO IL PRIMO CHE HO VISTO IN CAMPO, CHE PUÒ TIRARE SOLO SE GLI ALTRI QUATTRO GLI DANNO IL PERMESSO E PRIMA COMUNQUE CHIEDE A PIANIGIANI. IL GIOCATORE ITALIANO PIÙ IMPORTANTE È IL SESTO O SETTIMO DELLA SQUADRA. È CHIARO CHE NON È ABITUATO A PRENDERSI LE PROPRIE RESPONSABILITÀ E QUANDO VA IN NAZIONALE SI TROVA DI COLPO A DOVER ESSERE DETERMINANTE. ANCHE IO A 18 ANNI SE AVESSI AVUTO MC INTYRE DAVANTI, AVREI FATTO FATICA E NON AVREI AVUTO LA POSSIBILITÀ DI MIGLIORARMI. GIÀ AI TEMPI DELL'ARGENTO ERAVAMO IN DECLINO. OLTRE A GARRI CHE FACEVA PARTE DEL GRUPPO, A CASA NON C'ERANO GIOVANI PROMETTENTI. DA DUE STRANIERI A TUTTI STRANIERI CAMBIA TUTTO. A VARESE GIOCAVO 35 MINUTI, CON KOMAZEC CHE FACEVA IL FENOMENO.

CAMPIONATO E PRONOSTICI. SIENA È ILLEGALE. NONOSTANTE TUTTO PERÒ SONO ENTUSIASTA, PERCHÉ TUTTE LE SQUADRE SONO PIÙ FORTI DELL'ANNO SCORSO. IL LIVELLO È DECISAMENTE PIÙ ALTO E LE ITALIANE POSSONO DIRE MOLTO ANCHE IN EUROPA. ERANO ANNI CHE NON SI VEDEVA UN GIOCATORE COME BOYKINS, GIOCATORE NBA VERO. NON È IL KEMP DELLA SITUAZIONE, CHE EVIDENTEMENTE HA BISOGNO DI SOLDI. HA 12 FIGLI CON 12 MOGLI DIVERSE E GLI ALIMENTI IN AMERICA COSTANO CARI. PUÒ ANCHE DIRE CHE GLI PIACE GIOCARE A BASKET, MA BOYKINS È TUTTA UN'ALTRA COSA. MILANO HA PRESO HAWKINS, UN GIOCATORE PAZZESCO, CHE A ME PIACE TANTISSIMO. ROMA HA DI NUOVO FATTO UNO SQUADRONE, LE DUE BOLOGNA MI SEMBRANO OTTIME FORMAZIONI, TREVISO NON MI DISPIACE. C'È UN GRAN BELL'EQUILIBRIO. POI IL GIRONE A 16 MI PIACE MOLTO.

L'ULTIMA PARTITA DEL POZ. STO PREPARANDO LA MIA PARTITA D'ADDIO, CHE SARÀ A VARESE IL 15 DICEMBRE. CIAO A TUTTI.

LA 1ª GIORNATA

| Scavolini Pesaro-Armani Jeans Milano 62-67 | CLASSIFICA | TOP PLAYERS |
|---|--|--------------------------------|
| Akindele 16, Hicks 16; Hawkins 28, Bulleri 8 | Montepaschi Siena 2 | Rimbalzi Brandon Hunter 13 |
| Benetton Treviso-Air Avellino 71-68 | Upim Bologna 2 | Pr. Montegranaro |
| Neal 20, Nicevic 16; Tusek 20, Warren 15 | Bancatercas Teramo 2 | Assist Giuseppe Poeta 8 |
| La Fortezza Bologna-Angelico Biella 83-72 | La Fortezza Bologna 2 | Bancatercas Teramo |
| Ford 18, Boykins 14; Gaines 18, Smith 15 | Lottomatica Roma 2 | Schiacciate Pervis Pasco 2 |
| Snaidero Udine-Fortitudo Bologna 72-90 | Armani Jeans Milano 2 | Solsosnica Rieti |
| Anderson 20, D'Ercole 15; Forte 33, Mancinelli 22 | Solsonica Rieti 0 | Stoppate Sharrod Ford 2 |
| Solsonica Rieti-Pr. Montegranaro 77-69 | Snaidero Udine 0 | La Fortezza Bologna |
| Sklavos 19, Campbell 16; Hunter 23, Garris 18 | Eldo Caserta 0 | Recuperi Vangelis Sklavos 6 |
| Bancatercas Teramo-Carife Ferrara 84-68 | Scavolini Pesaro 0 | Solsonica Rieti |
| Moss 18, Poeta 18; Ebi 21, Collins 20 | Angelico Biella 0 | Falli subiti Sani Becirovic 10 |
| Lottomatica Roma-Eldo Caserta 83-81 dts | Ngc Cantù 0 | Lottomatica Roma |
| Becirovic 21, De la Fuente 14; Diaz 24, Di Bella 18 | Carife Ferrara 0 | Valutazione Sani Becirovic 34 |
| Ngc Cantù-Montepaschi Siena 61-96 | Air Avellino 0 | Lottomatica Roma |
| Gaines10, Pinkney 10; Kaukenas 20, McIntyre 16 | Pr.Montegranaro 0 | |
| | Miglior Marcatore JOSEPH FORTE Fortitudo Bologna 33 punti | |



SUPERCOPPA 2008: MPS SIENA-AIR AVELLINO 108-72

SIENA: MCINTYRE 16, DOMERCANT 15, KAUKENAS 13, LAVRINOVIC 13, SATO 11, FINLEY 10, CARRARETTO 9, EZE 8, STONEROOK 5, LECHTALER 4, RESS 4, CENTANNI 0. ALL. PIANIGIANI.

AVELLINO: WARREN 18, WILLIAMS 14, SLAY 9, TUSEK 8, RADULOVIC 6, CINCIARINI 6, PORTA 4, CROSARIOL 4, LISICKY 3, NAPODANO 0. ALL. MARKOVSKI.





IL CALENDARIO REGOULAR SEASON



| 1ª GIORNATA | ANDATA (12/10/08) | RITORNO (25/01/09) |
|--|----------------------|-----------------------|
| Lottomatica Roma - Eldo Caserta | 83-81 dts | |
| Ngc Cantù - Montepaschi Siena | 61-96 | |
| Scavolini Pesaro - Armani Jeans Milano | 62-67 | |
| Benetton Treviso - Air Avellino | 71-68 | |
| Banca Tercas Teramo - Carife Ferrara | 84-68 | |
| Solsonica Rieti - Premiata Montegranaro | 77-69 | |
| La Fortezza Bologna - Angelico Biella | 83-72 | |
| Snaidero Udine - Upim Bologna | 72-90 | |

| 2ª GIORNATA | ANDATA (19/10/08) | RITORNO (01/02/09) |
|--|----------------------|-----------------------|
| Angelico Biella - Banca Tercas Teramo | | |
| Carife Ferrara - Scavolini Pesaro | | |
| Eldo Caserta - Ngc Cantù | | |
| Montepaschi Siena - Benetton Treviso | | |
| Air Avellino - Solsonica Rieti | | |
| Armani Jeans Milano - La Fortezza Bologna | | |
| Premiata Montegranaro - Snaidero Udine | | |
| Upim Bologna - Lottomatica Roma | | |

| 3ª GIORNATA | ANDATA (26/10/08) | RITORNO (08/02/09) |
|---|----------------------|-----------------------|
| Premiata Montegranaro - Upim Bologna | | |
| Ngc Cantù - Air Avellino | | |
| Banca Tercas Teramo - Montepaschi Siena | | |
| Angelico Biella - Lottomatica Roma | | |
| Solsonica Rieti - Scavolini Pesaro | | |
| La Fortezza Bologna - Snaidero Udine | | |
| Carife Ferrara - Benetton Treviso | | |
| Eldo Caserta - Armani Jeans Milano | | |

| 4ª GIORNATA | ANDATA (02/11/08) | RITORNO (15/02/09) |
|---|----------------------|-----------------------|
| Montepaschi Siena - Carife Ferrara | | |
| Lottomatica Roma - Banca Tercas Teramo | | |
| Air Avellino - Angelico Biella | | |
| Armani Jeans Milano - Premiata Montegranaro | | |
| Upim Bologna - Solsonica Rieti | | |
| Scavolini Pesaro - La Fortezza Bologna | | |
| Benetton Treviso - Eldo Caserta | | |
| Snaidero Udine - Ngc Cantù | | |

| 5ª GIORNATA | ANDATA (09/11/08) | RITORNO (01/03/09) |
|--|----------------------|-----------------------|
| La Fortezza Bologna - Air Avellino | | |
| Premiata Montegranaro - Angelico Biella | | |
| Montepaschi Siena - Upim Bologna | | |
| Ngc Cantù - Banca Tercas Teramo | | |
| Solsonica Rieti - Benetton Treviso | | |
| Eldo Caserta - Scavolini Pesaro | | |
| Snaidero Udine - Lottomatica Roma | | |
| Carife Ferrara - Armani Jeans Milano | | |

| 6ª GIORNATA | ANDATA (16/11/08) | RITORNO (08/03/09) |
|--|----------------------|-----------------------|
| Lottomatica Roma - Montepaschi Siena | | |
| Air Avellino - Carife Ferrara | | |
| Armani Jeans Milano - Ngc Cantù | | |
| Scavolini Pesaro - Snaidero Udine | | |
| Benetton Treviso - Premiata Montegranaro | | |
| Banca Tercas Teramo - Eldo Caserta | | |
| La Fortezza Bologna - Solsonica Rieti | | |
| Angelico Biella - Upim Bologna | | |

| 7ª GIORNATA | ANDATA (23/11/08) | RITORNO (15/03/09) |
|---|----------------------|-----------------------|
| Montepaschi Siena - Premiata Montegranaro | | |
| Air Avellino - Armani Jeans Milano | | |
| Ngc Cantù - La Fortezza Bologna | | |
| Upim Bologna - Benetton Treviso | | |
| Scavolini Pesaro - Lottomatica Roma | | |
| Solsonica Rieti - Angelico Biella | | |
| Snaidero Udine - Banca Tercas Teramo | | |
| Carife Ferrara - Eldo Caserta | | |

L'ALBO D'ORO



| | | | |
|----------------------------|---------------------------|---------------------------|------------------------|
| 1920 Costanza Milano | 1931 Ginnastica Roma | 1941 Ginnastica Triestina | 1953 Borletti Milano |
| 1921 Assi Milano | 1932 Ginnastica Triestina | 1942 Reyer Verona | 1954 Borletti Milano |
| 1922 Assi Milano | 1933 Ginnastica Roma | 1943 Reyer Verona | 1955 Minganti Bologna |
| 1923 Internazionale Milano | 1934 Ginnastica Triestina | 1946 Virtus Bologna | 1956 Minganti Bologna |
| 1924 Assi Milano | 1935 Ginnastica Roma | 1947 Virtus Bologna | 1957 Simmenthal Milano |
| 1925 Assi Milano | 1936 Borletti Milano | 1948 Virtus Bologna | 1958 Simmenthal Milano |
| 1926 Assi Milano | 1937 Borletti Milano | 1949 Virtus Bologna | 1959 Simmenthal Milano |
| 1927 Assi Milano | 1938 Borletti Milano | 1950 Borletti Milano | 1960 Simmenthal Milano |
| 1928 Ginnastica Roma | 1939 Borletti Milano | 1951 Borletti Milano | 1961 Ignis Milano |
| 1930 Ginnastica Triestina | 1940 Ginnastica Triestina | 1952 Borletti Milano | 1962 Simmenthal Milano |

COPPA ITALIA. L'ANNO SCORSO AVELLINO SORPRESE TUTTI FINAL-EIGHT DI NUOVO A BOLOGNA DAL 19 AL 22 FEBBRAIO

Anche quest'anno le Final-Eight di Coppa Italia saranno di scena a Bologna. Il campionato si fermerà nel week-end dal 19 al 22 febbraio con la ormai consueta formula: le prime otto classificate del girone d'andata si sfideranno tra loro per alzare quello che sarà il primo trofeo del 2009. La scorsa edizione è stata sorprendentemente vinta dall'Air Avellino, guidata da un perfetto Devin Smith, alla fine MVP della manifestazione. Gli irpini hanno sconfitto in finale i padroni di casa della Virtus Bologna per 73-67. Chissà che anche quest'anno non ci possa essere una sorpresa, proprio come la favola di Avellino e nel 2006 di Napoli. Insomma, formula che diverte, non si cambia.



MVP

| | | |
|-------------------------|-------------------------|----------------------|
| 1994 Davide Bonora | 1999 Alessandro Frosini | 2004 Jorge Garbajosa |
| 1995 Orlando Woolridge | 2000 Denis Marconato | 2005 Massimo Bulleri |
| 1996 Rolando Blackman | 2001 Rashard Griffith | 2006 David Hawkins |
| 1997 Branislav Prelevic | 2002 Emanuel Ginobili | 2007 Spencer Nelson |
| 1998 Carlton Myers | 2003 Tyus Edney | 2008 Devin Smith |

ALBO D'ORO

| | |
|------------------------|-------------------------|
| 1968 Fides Napoli | 1993 Benetton Treviso |
| 1969 Ignis Varese | 1994 Benetton Treviso |
| 1970 Ignis Varese | 1995 Benetton Trevis |
| 1971 Ignis Varese | 1996 Stefanel Milano |
| 1972 Simmenthal Milano | 1997 Kinder Bologna |
| 1973 Ignis Varese | 1998 Teamsystem Bologna |
| 1974 Sinudyne Bologna | 1999 Kinder Bologna |
| 1984 Granarolo Bologna | 2000 Benetton Treviso |
| 1985 Scavolini Pesaro | 2001 Kinder Bologna |
| 1986 Simac Milano | 2002 Kinder Bologna |
| 1987 Tracer Milano | 2003 Benetton Treviso |
| 1988 Snaidero Caserta | 2004 Benetton Treviso |
| 1989 Knorr Bologna | 2005 Benetton Treviso |
| 1990 Knorr Bologna | 2006 Carpisa Napoli |
| 1991 Glaxo Verona | 2007 Benetton Treviso |
| 1992 Scavolini Pesaro | 2008 Air Avellino |



| 8ª GIORNATA | ANDATA (30/11/08) | RITORNO (22/03/09) |
|--|----------------------|-----------------------|
| Lottomatica Roma - La Fortezza Bologna | | |
| Armani Jeans Milano - Solsonica Rieti | | |
| Premiata Montegranaro - Air Avellino | | |
| Upim Bologna - Carife Ferrara | | |
| Benetton Treviso - Ngc Cantù | | |
| Banca Tercas Teramo - Scavolini Pesaro | | |
| Angelico Biella - Montepaschi Siena | | |
| Eldo Caserta - Snaidero Udine | | |

| 9ª GIORNATA | ANDATA (07/12/08) | RITORNO (29/03/09) |
|---------------------------------------|----------------------|-----------------------|
| Air Avellino - Montepaschi Siena | | |
| Armani Jeans Milano - Snaidero Udine | | |
| Premiata Montegranaro - Ngc Cantù | | |
| Benetton Treviso - Scavolini Pesaro | | |
| Angelico Biella - Eldo Caserta | | |
| Solsonica Rieti - Banca Tercas Teramo | | |
| La Fortezza Bologna - Upim Bologna | | |
| Carife Ferrara - Lottomatica Roma | | |

| 10ª GIORNATA | ANDATA (14/12/08) | RITORNO (05/04/09) |
|---|----------------------|-----------------------|
| Ngc Cantù - Angelico Biella | | |
| Banca Tercas Teramo - Armani Jeans Milano | | |
| Eldo Caserta - La Fortezza Bologna | | |
| Snaidero Udine - Carife Ferrara | | |
| Scavolini Pesaro - Premiata Montegranaro | | |
| Upim Bologna - Air Avellino | | |
| Montepaschi Siena - Solsonica Rieti | | |
| Lottomatica Roma - Benetton Treviso | | |

| 11ª GIORNATA | ANDATA (21/12/08) | RITORNO (11/04/09) |
|---|----------------------|-----------------------|
| Armani Jeans Milano - Upim Bologna | | |
| Montepaschi Siena - Scavolini Pesaro | | |
| Angelico Biella - Benetton Treviso | | |
| Air Avellino - Snaidero Udine | | |
| Premiata Montegranaro - Eldo Caserta | | |
| Solsonica Rieti - Lottomatica Roma | | |
| La Fortezza Bologna - Banca Tercas Teramo | | |
| Carife Ferrara - Ngc Cantù | | |

| 12ª GIORNATA | ANDATA (28/12/08) | RITORNO (19/04/09) |
|--|----------------------|-----------------------|
| Ngc Cantù - Solsonica Rieti | | |
| Lottomatica Roma - Premiata Montegranaro | | |
| Scavolini Pesaro - Upim Bologna | | |
| Benetton Treviso - Armani Jeans Milano | | |
| Banca Tercas Teramo - Air Avellino | | |
| Snaidero Udine - Angelico Biella | | |
| La Fortezza Bologna - Carife Ferrara | | |
| Eldo Caserta - Montepaschi Siena | | |

| 13ª GIORNATA | ANDATA (04/01/09) | RITORNO (26/04/09) |
|---|----------------------|-----------------------|
| Air Avellino - Scavolini Pesaro | | |
| Solsonica Rieti - Eldo Caserta | | |
| Montepaschi Siena - La Fortezza Bologna | | |
| Armani Jeans Milano - Lottomatica Roma | | |
| Angelico Biella - Carife Ferrara | | |
| Premiata Montegranaro - Banca Tercas Teramo | | |
| Upim Bologna - Ngc Cantù | | |
| Benetton Treviso - Snaidero Udine | | |

| 14ª GIORNATA | ANDATA (11/01/09) | RITORNO (07/05/09) |
|--|----------------------|-----------------------|
| Scavolini Pesaro - Ngc Cantù | | |
| Lottomatica Roma - Air Avellino | | |
| Armani Jeans Milano - Angelico Biella | | |
| Banca Tercas Teramo - Benetton Treviso | | |
| La Fortezza Bologna - Premiata Montegranaro | | |
| Snaidero Udine - Montepaschi Siena | | |
| Carife Ferrara - Solsonica Rieti | | |
| Eldo Caserta - Upim Bologna | | |

| 15ª GIORNATA | ANDATA (18/01/09) | RITORNO (10/05/09) |
|---|----------------------|-----------------------|
| Montepaschi Siena - Armani Jeans Milano | | |
| Air Avellino - Eldo Caserta | | |
| Premiata Montegranaro - Carife Ferrara | | |
| Ngc Cantù - Lottomatica Roma | | |
| Upim Bologna - Banca Tercas Teramo | | |
| Benetton Treviso - La Fortezza Bologna | | |
| Angelico Biella - Scavolini Pesaro | | |
| Solsonica Rieti - Snaidero Udine | | |

| | | | | |
|------------------------|------------------------|------------------------|---------------------------|------------------------|
| 1963 Simmenthal Milano | 1973 Ignis Varese | 1983 BancoRoma | 1993 Knorr Bologna | 2003 Benetton Treviso |
| 1964 Ignis Milano | 1974 Ignis Varese | 1984 Granarolo Bologna | 1994 Buckler Bologna | 2004 Montepaschi Siena |
| 1965 Simmenthal Milano | 1975 Forst Cantù | 1985 Simac Milano | 1995 Buckler Bologna | 2005 Climamio Bologna |
| 1966 Simmenthal Milano | 1976 Sinudyne Bologna | 1986 Simac Milano | 1996 Stefanel Milano | 2006 Benetton Treviso |
| 1967 Simmenthal Milano | 1977 Mobilgirgi Varese | 1987 Tracer Milano | 1997 Benetton Treviso | 2007 Montepaschi Siena |
| 1968 Oransoda Cantù | 1978 Mobilgirgi Varese | 1988 Scavolini Pesaro | 1998 Kinder Bologna | 2008 Montepaschi Siena |
| 1969 Ignis Varese | 1979 Sinudyne Bologna | 1989 Philips Milano | 1999 Pallacanestro Varese | |
| 1970 Ignis Varese | 1980 Sinudyne Bologna | 1990 Scavolini Pesaro | 2000 Paf Bologna | |
| 1971 Ignis Varese | 1981 Squibb Cantù | 1991 Phonola Caserta | 2001 Kinder Bologna | |
| 1972 Simmenthal Milano | 1982 Billy Milano | 1992 Benetton Treviso | 2002 Benetton Treviso | |
| | | | | TOTALI |
| | | | | MILANO 25 |
| | | | | VIRTUS BOLOGNA 15 |
| | | | | VARESE 7 |

2007/2008: L'ANNO DEL GALLO

Ha voluto far manbassa di riconoscimenti, prima di attraversare l'oceano per tentare l'avventura Nba. Stiamo ovviamente parlando di Danilo Gallinari, MVP della passata stagione. Di seguito i premi:

MVP: **DANILO GALLINARI**
 2° POZZECCO
 3° STONEROOK

MIGLIOR COACH: **MATTEO BONICIUCCI**
 2° PIANIGIANI
 3° SACCHETTI

MIGLIOR U22 ITALIANO:
DANILO GALLINARI
 2° VITALI
 3° ANTONUTTI



IL CALENDARIO PLAY-OFF

QUARTI DI FINALE

GARA 1: GIOVEDÌ 13 E VENERDÌ 14 MAGGIO
 GARA 2: SABATO 16 E DOMENICA 17 MAGGIO
 GARA 3: LUNEDÌ 18 E MARTEDÌ 19 MAGGIO
 EV. GARA 4: MERCOLEDÌ 20 E GIOVEDÌ 21 MAGGIO
 EV. GARA 5: VENERDÌ 22 E SABATO 23 MAGGIO

SEMIFINALI

GARA 1: LUNEDÌ 25 E MARTEDÌ 26 MAGGIO
 GARA 2: MERCOLEDÌ 27 E GIOVEDÌ 28 MAGGIO
 GARA 3: VENERDÌ 29 E SABATO 30 MAGGIO
 EV. GARA 4: DOMENICA 31 E LUNEDÌ 1 GIUGNO
 EV. GARA 5: MARTEDÌ 2 E MERCOLEDÌ 3 GIUGNO

FINALE

GARA 1: SABATO 6 GIUGNO
 GARA 2: LUNEDÌ 8 GIUGNO
 GARA 3: MERCOLEDÌ 10 GIUGNO
 GARA 4: VENERDÌ 12 GIUGNO
 EV. GARA 5: DOMENICA 14 GIUGNO
 EV. GARA 6: MARTEDÌ 16 GIUGNO
 EV. GARA 7: GIOVEDÌ 18 GIUGNO

TORNA ANCHE L'ALL STAR GAME

Dopo un anno di assenza, torna in calendario anche l'All Star Game. La sfida tra i migliori italiani del campionato contro i migliori stranieri, che tra l'altro non è un appuntamento fisso del nostro campionato, è in programma il 22 gennaio con sede da definire. Nel 2006 a stupire tutti fu Bulleri (Mvp), mentre Gallinari si aggiudicò la gara del tiro da tre punti e Mc Pherson la gara delle schiacciate.

Anno MVP

2006 MASSIMO BULLERI
 2005 CARLTON MYERS
 2004 JAMES SINGLETON
 2003 MAURICE EVANS
 2001 GREGOR FUCKA
 1999 ANDREA MENECHIN
 1998 VINCENZO ESPOSITO
 1997 MIKE IUZZOLINO
 1996 ORLANDO WOOLRIDGE
 1994 SASHA DJORDJEVIC

CARROZZERIA



Con Carrozeria Campagnolo, la tua guida diventa eco-sostenibile:

Carrozeria Campagnolo aderisce al progetto Eco-polis di Arval, società leader nel noleggio auto a lungo termine e nella gestione di flotte aziendali.

Il progetto Eco-polis nasce per lo Sviluppo di una Mobilità Sostenibile, attraverso diverse iniziative che puntano a offrire auto sostitutive e aziendali a basso impatto ambientale, e ad "educare" ad una guida "sicura" e "risparmiosa".



INIZIATIVA ECOLOGICA - BOLLINO BLU A 10 € PER TUTTO IL MESE DI OTTOBRE

• Carroziere • Meccanico • Elettrauto • Gommista



Parrot

Centro di installazione e assistenza

KIT DI VIVA VOCE

Una volta entrati in macchina,
girate la chiave
e il kit si connette immediatamente al
vostro cellulare



CENTRO NOLEGGIO



DUPONT - Servizio
a CINQUE STELLE

- Sostituzione, riparazione e oscuramento vetri **3M**
- Servizio tirabolli grandine
- Lucidatura al TEFLON
- Tagliandi e collaudi
- Impianti di climatizzazione
- Ganci traino
- Auto sostitutive
- Convenzioni assicurative
- Noleggi a lungo termine
- Aerografia (su veicoli e non)
- Climatizzazione (verifica e controllo filtro)

E' disponibile il SOCCORSO STRADALE 24 h
chiamando il numero 348 7089981/2

A VOLTE RITORNANO

Ecco a voi "Atripaldi-bis"

Intervista a tutto campo al nuovo presidente di Biella
«Sono orgoglioso di far parte di questo progetto»

Marco, riecotti a casa dopo solo un anno di assenza. Cos'hai trovato di diverso?

Niente di particolarmente diverso. In fondo è passato solo un anno. C'è forse da riaccendere un po' l'entusiasmo, che si è perso nel girone di ritorno della passata stagione. Per il resto solita Biella. E meno male, perchè è una ricchezza del basket italiano. Anche se la mia impressione è che non ci sia ancora la piena consapevolezza di quanto sia particolare e bello questo progetto.

Con che spirito ricominci?

Intanto ho ricominciato esattamente da dove avevo finito, cioè dal Palamalaguti. Ho davvero molto entusiasmo, con l'obiettivo di portare un futuro più solido alla società. Ecco, mi piacerebbe proprio riuscire a trasmettere l'importanza di questo momento di svolta con l'arrivo del nuovo palazzetto. È una grande scommessa, che ho il piacere di essere qui a giocare.

Hai accennato al nuovo Palasport. C'è già una data ufficiale?

Aspettiamo la consegna delle chiavi, che credo sia a gennaio.

Ti è mancato "fare il mercato"?

Una mano l'ho data anch'io. E comunque non mi è mancato, anche perchè quando ho scelto Biella, poteva andare da altre parti a fare il general manager e quindi ero ben consapevole del mio ruolo. E continuerò a lavorare nel rispetto di tutti.

Dai un giudizio alla campagna acquisti dell'Angelico?

Direi un bel 7,5. E mi tengo basso. Con le risorse che abbiamo a disposizione, abbiamo preso giocatori, che, onestamente, per noi sono "tanta roba". Uno come Aradori, che tra l'altro ha firmato un quadriennale, è un lusso per una squadra come la nostra. Lo stesso vale per Gist e Plaisted. Nel complesso è stata una campagna acquisti intelligente, ben fatta, con giocatori di talento, ritorni che fanno capire che ambiente si respira a Biella e conferme importanti, come Jerebko e Spinelli. È chiaro che bisogna avere pazienza e valutare l'impatto con le partite vere.

Quindi che campionato devono aspettarsi i tifosi?

Sarà una stagione difficile. Il campionato a 16 squadre è tosto e soprattutto molto livellato. Le grandi rappresentano un primo, forse inarrivabile, troncone e il gap andrà via via aumentando viste le nuove regole. Non bisogna perdere la testa, non bisogna esaltarsi per le vittorie e abbattersi per le sconfitte. Bisogna solo lavorare con tranquillità e serenità, con la consapevolezza che si può vincere e perdere contro tutti.

Che idea ti sei fatto sulla questione Napoli e Capo d'Orlando?

È un'assurdità che la decisione sia stata presa dieci giorni prima dell'inizio del campionato. Per noi, tra l'altro, rappresenta un danno economico enorme e come succede in questi casi, a essere colpite in modo più pesante, sono sempre le piccole realtà. Ma d'altra parte tutti devono pagare le tasse. Non entro nel merito della decisione, non so cos'hanno combinato gli altri. Ma so quello che facciamo noi e noi siamo sempre in regola e puntuali con i pagamenti di stipendi, tasse, contributi e quant'altro. Di questo siamo orgogliosi, anche se non porta punti in più in classifica. Ne approfitto per fare un appello ai nostri tifosi. Loro sono sempre un elemento fondamentale per noi. Senza di loro probabilmente sarebbe già tutto finito. Siamo arrivati a un possibile punto di svolta. Chiedo ai nostri tifosi di non farci mancare il loro apporto, proprio ora che ne abbiamo più bisogno.



QUESTIONI DI CUORE

Massimo Angelico, sponsor e primo tifoso: «Il basket è l'orgoglio della nostra città»

«Qui c'è l'arte di scovare giovani promesse e lanciarle. È nel nostro DNA»

Massimo, com'è nata questa passione?

Ancora prima di entrare in società, seguivo già un po' di basket. Non sono mai stato un giocatore, ogni tanto andavo con gli amici in una palestra a Zumaglia e ci divertivamo. Ma la Pallacanestro a Biella c'è sempre stata e, in un modo o nell'altro, l'abbiamo sempre annusata. Mio fratello ha iniziato ad andare costantemente a vedere le partite e io di conseguenza, quando potevo, andavo con lui. Insomma lo seguivo a livello amatoriale.

Poi cos'è successo?

È arrivato Alberto Savio, che, da gran motivatore qual è, ci ha convinto a entrare in società. Anche perchè il suo progetto era ambizioso: voleva crescere e quindi servivano più soldi. Poi piano piano mi sono fatto prendere dall'entusiasmo e mi sono affezionato a tal punto da seguire la squadra anche in trasferta.

Cosa ti ha convinto del basket?

È uno sport che mi è sempre piaciuto, dinamico, mai un incidente, una curva sempre calorosa e corretta. Ogni tanto porto qualche cliente al palazzetto e tutti ci fanno i complimenti per i nostri tifosi. Sono davvero il nostro sesto uomo di lusso. Il tutto non fa che aumentare la passione. La squadra è l'orgoglio della nostra città, perchè è sempre sulla bocca di tutti e porta il nostro nome in tv e sui giornali.

Cosa ne pensi dell'Angelico edizione 2008/2009?

Sulla carta mi sembra forte. È ovvio che bisogna oliare ancora tutti i meccanismi. Ci sono giocatori nuovi e Jerebko è appena rientrato nel gruppo. Credo molto in Aradori, ma oggi è ancora difficile dare una valutazione. Il nostro motore deve ancora entrare a pieni regimi.

Che campionato ti aspetti? Sarà più duro dell'anno scorso?

Sicuramente, viste anche le 16 squadre e le due retrocessioni. In più le forti sono tornate forti. Se nella passata stagione potevi pensare di andare su campi come Treviso e vincere, quest'anno con tutta onestà la vedo un'impresa difficile. Poi da tifoso i spero sempre di vincere, magari lo scudetto...

Con il nuovo palazzetto, cosa può cambiare?

Siccome il primo progetto me l'ha fatto vedere Alberto Savio nel 2001, preferisco aspettare ancora un po'. Una volta che saremo dentro, poi vedremo quale sarà la risposta del pubblico e cosa realmente si potrà fare. Certo è che con le altre squadre faremo una figura migliore, che farli entrare per esempio in una sala stampa-gazebo.

Inoltre la pallacanestro per voi è un buon veicolo per farvi conoscere. Mi riferisco per esempio a Sefolosha.

Ha influito molto come immagine, perchè il basket è lo sport principale in America. In termini pratici ed economici la nostra posizione però non è cambiata. Thabo ci manda le foto, che tra l'altro utilizziamo molto poco, e noi gli facciamo qualche vestito.

Il prossimo potrebbe essere Jerebko.

Non solo lui però. Perchè Biella è da ormai diversi anni che sforna fenomeni. Come sponsor e come tifoso fa molto piacere. Anche perchè una volta può essere fortuna, due anche. Ma è ormai da anni che Biella lancia giovani promesse. Questo vuol dire che c'è proprio la capacità dello staff di scovare quei giocatori che poi diventano dei campioni.



La curiosità

... E L'ANGELICO VESTE ALTRE CINQUE SQUADRE DELLA SERIE A

Chi l'ha detto che il diavolo veste Prada. Non stupitevi se un giorno dovesse dirvi che veste Angelico. Già perchè l'azienda tessile non è solo il main sponsor di Pallacanestro Biella, ma, pensate un po', veste anche le dirette avversarie del campionato di basket. A indossare gli abiti griffati Angelico sono infatti Roma, Fortitudo, Treviso (compresa anche la Sisley), Montegrano e anche i cugini di Cantù. «Siamo i loro fornitori ufficiali. Vestiamo principalmente gli staff, perchè i giocatori non girano in giacca a cravatta», spiega Massimo Angelico. «Però capita anche che ci disputa l'Eurolega voglia anche gli abiti per i

giocatori. Ogni tanto invece qualcuno si fa un giro nel negozio, come Allan Ray qualche mese fa e se ne fa confezionare uno su misura. L'anno scorso abbiamo anche vestito l'Olimpia Milano, nel senso che abbiamo dato i tessuti a Dolce e Gabbana e loro hanno confezionato i vestiti. Solitamente andiamo all'inizio della stagione a prendere tutte le misure. Poi scegliamo il tessuto migliore e realizziamo il vestito noi stessi. È un ottimo veicolo di marketing. A Treviso, per esempio, abbiamo aperto un negozio, tra poco ne apriremo uno a Castelguelfo vicino a Bologna. In più esponiamo la nostra pubblicità nel palasport».

STRISCIA DI VITTORIE PIU' LUNGA
6 ottenute dalla 22ª alla 28ª giornata nella stagione 05/06.

STRISCIA DI SCONFITTE PIU' LUNGA
6 ottenute dalla 7ª alla 13ª giornata nella stagione 04/05.

MASSIMO SCARTO A FAVORE: +38
in Lauretana Biella-Pompea Napoli finita 106-68, nel 2005-2006.

MASSIMO SCARTO SUBITO: -50
in Climamio Bologna-Angelico Biella finita 105-55, nel 2005-2006.

MASSIMO PUNTEGGIO REALIZZATO: 114
T70 Cantù-Angelico Biella 109-114 (06/07)

MASSIMO PUNTEGGIO SUBITO: 112
Benetton Treviso-Lauretana Biella 112-80 (06/07)

MINIMO PUNTEGGIO REALIZZATO: 51
Mabo Livorno-Lauretana Biella 69-51 (02/03)

MINIMO PUNTEGGIO SUBITO: 52
Lauretana Biella-Acegas Trieste 89-52 (20/03)

ALLENATORI

| | stagioni | giocate | vinte |
|---------|----------|---------|-------|
| Ramagli | 5 | 179 | 77 |
| Danna | 2 | 74 | 35 |
| Bechi | 2 | 73 | 34 |
| Crespi | 1 | 36 | 30 |

STAFF TECNICO

Coach: **LUCA BECHI**



«Abbiamo disputato un precampionato positivo, iniziando a capire che tipo di realtà dobbiamo affrontare. Fin dall'inizio ho visto un ottimo atteggiamento e dobbiamo continuare con questa serenità. Sto cercando di dare ai ragazzi un assetto aggressivo. Voglio una squadra che si diverta, giocando. Siamo consapevoli che a livello di esperienza e solidità altre formazioni stanno meglio di noi. Ma dobbiamo ovviare ai difetti con un grande entusiasmo. Abbiamo scelto una squadra giovane, in linea con lo spirito della società. I risultati devono essere visti in prospettiva futura».

Allenatore in seconda: **MASSIMO CANCELLIERI**



«Abbiamo una squadra competitiva. Stiamo crescendo con fiducia. Anche perchè abbiamo avuto comunque indicazioni positive. A Biella si lavora bene e con un ambiente così non puoi che far bene. Penso che la squadra avrà sempre il solito stile: ritmo alto e aggressività. Per un basket divertente, come sempre».

Aiuto allenatore: **FRANCESCO VIOLA**



«Sono estremamente emozionato. Sono di Cossato e ho vissuto tutta la mia maturazione cestistica insieme al percorso di Pallacanestro Biella. Spero sia un punto di partenza e non di arrivo. Sono sereno, perchè Luca e Massimo mi aiutano molto e i segnali che arrivano dalla squadra sono molto buoni. Siamo fiduciosi».

Preparatore atletico: Claudio Gaudino
Preparatore atletico: Luigi Talamanca

STAFF MEDICO

Massaggiatore: Pier Paolo Bruzzi
Medico: Gianni Masserano
Medico: Silvano Monti
Medico: Giancarlo Coda
Osteopata: Marco Giardino



ANGELICO
BIELLA



TOMMASO RASPINO



#8

Ruolo: ala
Nato a Vercelli, 11/04/1989
Altezza: 190 cm
Peso: 80 kg

A 05/06 Angelico Biella
A 06/07 Angelico Biella
A 07/08 Angelico Biella

Record: -
È entrato in campo solo un volta per 2 minuti contro Rieti (11/10/07).

VALERIO SPINELLI



#9

Ruolo: play
Nato a Napoli, 10/07/1979
Altezza: 185 cm
Peso: 82 kg

A2 96/97 Serapide Pozzuoli
A2 00/01 Longobardi Sacafati
A 04/05 Pompea Napoli
A 05/06 Carpisa Napoli
A 06/07 Eldo Napoli
A 06/07 Lega Scafati
A 06/07 Angelico Biella

Record: 21 punti 11/05/06
Verticale V. Cantù-Carpisa Na 78-85

JONAS JEREBKO



#11

Ruolo: ala
Nato a Boras, 02/03/1987
Altezza: 204 cm
Peso: 105 kg

A 07/08 Angelico Biella

Record: 17 punti 30/12/07
Angelico Biella-Eldo Napoli 97-87

LUCA GARRI



#13

Ruolo: centro
Nato ad Asti, il 03/01/1982
Altezza: 206 cm
Peso: 110 kg

A 99/00 Zucchetti Montecatini
A2 00/01 Mabo Livorno
A 01/02-03/04 Mabo Livorno
A 04/05 Lottomatica Roma
A 05/06 Angelico Biella
A 06/07 Lottomatica Roma
A 07/08 La Fortezza Bologna

Record: 22 punti 30/12/05
Climamio Bo-Angelico 91-83

JAMES GIST



#15

Ruolo: ala-centro
Nato a Silver Springs, 26/10/1986
Altezza: 206 cm
Peso: 105 kg

07/08 Ncaa Maryland
12,6 punti 7,2 rimbalzi
07/08 Ncaa Maryland
15,9 punti 7,9 rimbalzi

| PUNTI SEGNATI | MINUTI GIOCATI | PRESENZE TOTALI | STAGIONI IN ROSSOBLU' | TIRI DA 2 REALIZZATI | % TIRI DA 2 | TIRI DA 3 REALIZZATI | % TIRI DA 3 | TIRI LIBERI REALIZZATI | % TIRI LIBERI |
|---------------|----------------|-----------------|-----------------------|----------------------|--------------|----------------------|-----------------|------------------------|---------------|
| Belcher 1332 | Soragna 4056 | Bougaieff 171 | Maiocco 5 | Belcher 331 | Blair 65,6 | Erdmann 164 | Granger 45,2 | Minessi 273 | Dixon 90,0 |
| Erdmann 1293 | Belcher 2875 | Soragna 140 | Bougaieff 5 | Di Bella 304 | Lacey 64,7 | Granger 152 | Dixon 43,1 | Di Bella 262 | Minessi 84,7 |
| Soragna 1165 | Di Bella 2666 | Minessi 110 | Belcher 4 | Erdmann 290 | Jaacks 61,6 | Soragna 146 | Brewer 42,0 | Belcher 250 | Soragna 81,3 |
| Di Bella 1126 | Bougaieff 2575 | Belcher 108 | Ganeto 4 | Sales 263 | Frosini 57,7 | Belcher 140 | Carzanetto 41,3 | Soragna 223 | Erdmann 80,3 |
| Thomas 1024 | Erdmann 2454 | Di Bella 101 | Soragna 4 | Nolan 255 | Masper 57,2 | Thomas 135 | Niccolai 41,0 | Erdmann 221 | Smith 79,8 |

MEDIE STAGIONALI DI PUBBLICO E INCASSO

| STAGIONE | SPONSOR | N° GARE | SPETTATORI | INCASSO | MEDIA SPETT. | MEDIA INC. |
|----------|-----------|---------|------------|---------|--------------|------------|
| 89/99 | Fila | 19 | 48.396 | 453.284 | 2.547 | 23.857 |
| 99/00 | Fila | 17 | 38.052 | 459.310 | 2.238 | 27.018 |
| 00/01 | Fila | 18 | 37.419 | 402.378 | 2.079 | 22.354 |
| 01/02 | Lauretana | 18 | 44.577 | 577.107 | 2.477 | 32.062 |
| 02/03 | Lauretana | 18 | 43.732 | 578.819 | 2.430 | 32.157 |

MEDIE STAGIONALI DI PUBBLICO E INCASSO

| STAGIONE | SPONSOR | N° GARE | SPETTATORI | INCASSO | MEDIA SPETT. | MEDIA INC. |
|----------|-----------|---------|------------|---------|--------------|------------|
| 03/04 | Lauretana | 17 | 41.845 | 579.513 | 2.461 | 34.089 |
| 04/05 | Lauretana | 17 | 41.544 | 570.096 | 2.444 | 33.535 |
| 05/06 | Angelico | 19 | 46.885 | 679.907 | 2.468 | 35.785 |
| 06/07 | Angelico | 19 | 47.835 | 679.946 | 2.518 | 35.787 |

LI LLA C O A



LA SOCIETA'

Sede legale

Via XX Settembre 10
Biella (BI), 13900

Telefono: 015/8408053
Telefono: 015/8408053

Sito internet: www.pallacanestrobiella.it
E-mail: info@pallacanestrobiella.it

Impianto di gioco attuale

PalaPajetta

via Pajetta, 49

Telefono: 015/8491916
Capienza: 3500 posti

Impianto di gioco futuro

PalaCoop

Nuovo Centro Commerciale "Gli Orsi"
Capienza: 5000 posti

Media

Alpi Tv

Telefono: 015/2523034
Radio City Televercelli
Telefono: 0161/255233

Dirigenza

Presidente e

Amministratore Delegato: Marco Atripaldi
General Manager: Daniele Baiesi

Team Manager

e responsabile sito internet: Gabriele Fioretti
Responsabile Marketing: Elena Bolengo

Segreteria: Giulia Marino

Segreteria: Manuela Gromo

Amministrazione: Sonia Ghiotti

Responsabile settore giovanile: Federico Danna
Responsabile statistiche: Roberto Carta

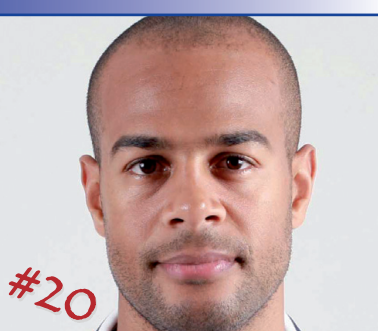


PAOLO ROTONDO



#16
Ruolo: ala-centro
Nato a Siracusa, 02/09/1989
Altezza: 204 cm
Peso: 95 kg
A 05/06 Angelico Biella
A 06/07 Angelico Biella
A 07/08 Angelico Biella
Record: 6 punti 27/04/08
Eldo Napoli-Angelico 76-75

JOE TROY SMITH



#20
Ruolo: play-guardia
Nato a New Orleans, 17/12/1977
Altezza: 193 cm
Peso: 94 kg
A2 04/05 Agricola Montecatini
A 05/06 Angelico Biella
A2 06/07 Sebastiani Rieti
Record: 35 punti 21/01/06
Vertical V. Cantù-Angelico 95-84
Legadue: 36 punti 23/01/05
Montecatini-Trapani 88-81

PIETRO ARADORI



#21
Ruolo: guardia
Nato a Brescia, 09/12/1988
Altezza: 194 cm
Peso: 95 kg
A 07/08 AJ Milano
A 07/08 Lottomatica Roma
Record: 15 punti 11/11/07
AJ Milano-Cimberio Varese 78-72

REECE GAINES



#44
Ruolo: guardia
Nato a Madison, 07/01/1981
Altezza: 198 cm
Peso: 100 kg
A 06/07 Angelico Biella
A 07/08 AJ Milano
A 07/08 Benetton Treviso
Record: 31 punti 10/12/06
T70 Cantù-Angelico 109-114

TRENT PLAISTED



#45
Ruolo: ala-centro
Nato a California, 01/10/1986
Altezza: 211 cm
Peso: 109 kg
07/08 Ncaa Byu
5,6 punti 7,7 rimbaldi

TIRI TOTALI REALIZZATI

| | |
|----------|-----|
| Belcher | 471 |
| Erdmann | 454 |
| Soragna | 398 |
| Di Bella | 386 |
| Thomas | 376 |

% TIRI TOTALI

| | |
|-----------|------|
| Blair | 65,0 |
| Frosini | 57,3 |
| Jaacks | 55,0 |
| Masper | 54,0 |
| Bougaieff | 52,5 |

RIMBALZI DIFENSIVI

| | |
|-----------|-----|
| Bougaieff | 279 |
| Sales | 362 |
| Belcher | 299 |
| Jaacks | 292 |
| Lacey | 277 |

RIMBALZI OFFENSIVI

| | |
|-----------|-----|
| Bougaieff | 176 |
| Sales | 159 |
| Lacey | 157 |
| Masper | 136 |
| Jaacks | 132 |

RIMBALZI TOTALI

| | |
|-----------|-----|
| Bougaieff | 555 |
| Sales | 521 |
| Lacey | 434 |
| Jaacks | 424 |
| Daniels | 391 |

PALLE PERSE

| | |
|----------|-----|
| Belcher | 287 |
| Soragna | 244 |
| Di Bella | 219 |
| Erdmann | 205 |
| Sales | 170 |

PALLE RECUPERATE

| | |
|----------|-----|
| Belcher | 307 |
| Di Bella | 262 |
| Soragna | 251 |
| Erdmann | 162 |
| Sales | 124 |

FALLI SUBITI

| | |
|----------|-----|
| Soragna | 393 |
| Di Bella | 323 |
| Belcher | 293 |
| Erdmann | 260 |
| Minessi | 254 |

TOTALE STOPPATE

| | |
|-----------|----|
| Belcher | 50 |
| Sales | 50 |
| Frosini | 48 |
| Bougaieff | 42 |
| Blair | 41 |

TOTALE ASSIST

| | |
|------------|-----|
| Di Bella | 300 |
| Soragna | 282 |
| Belcher | 271 |
| Sorrentino | 185 |
| Erdmann | 166 |

AIR AVELLINO

SEDE LEGALE

Piazza della Libertà 39/a
Avellino (AV), 83100
Telefono: 0825/756507
Fax: 0825/756507
Sito internet: www.scandonebasket.it
E-mail: scandonebasket@virgilio.it

IMPIANTO DI GIOCO

Pala Del Mauro
Via Zoccolari
Avellino (AV), 83100
Capienza: 4000 posti
Telefono: 0825/200407
Fax: 0825/200407

PRESIDENTE: Vincenzo Ercolino
GENERAL MANAGER: Gaetano De Paola
TEAM MANAGER: Larry Middleton
ADDETTO STAMPA: Maria Picariello

Prima maglia: bianco - verde
Seconda maglia: verde - bianco

LA ROSA

| RUOLO | N° | NOME | ANNO | ALTEZZA | NAZIONALITÀ |
|-------|----|--------------------|------|---------|-------------|
| G-A | 4 | CHRIS WARREN | 1981 | 196 | USA |
| A | 5 | NIKOLA RADULOVIC | 1973 | 207 | ITA |
| P | 6 | ANTONIO PORTA | 1983 | 188 | ITA |
| P | 8 | TRAVIS BEST | 1972 | 180 | USA |
| G | 10 | DANIELE CINCIARINI | 1983 | 194 | ITA |
| C | 11 | ANDREA CROSARIOL | 1984 | 210 | ITA |
| P-G | 12 | PETER LISICKY | 1976 | 192 | ITA |
| P | 13 | MIKE NARDI | 1985 | 186 | ITA |
| G-A | 14 | PASQUALE PAOLISSO | 1990 | 203 | ITA |
| A | 15 | TAMAR SLAY | 1980 | 204 | USA |
| A-C | 17 | MARKO TUSEK | 1975 | 204 | SLO |
| C | 20 | ERIK WILLIAMS | 1984 | 206 | USA |
| G | 21 | DRAKE DIENER | 1981 | 196 | USA |



S.S. FELICE SCANDONE 1948
AVELLINO

PALMARES

Scudetti -
Coppe Italia 1
Coppe Europee -
Supercoppe -

Così l'anno scorso

Reagoular-season 3°
Play-off semifinali

coach

ZARE MARKOVSKI

Allenatore macedone di 47 anni, che si è affermato in Italia. Reduce da un esonero a Milano, già ad Avellino dal 2002 al 2005, come miglior risultato vanta una finale da coach della Virtus nel 2005.

VOTO



ARMANI JEANS MILANO

SEDE LEGALE

Via Caltanissetta 3
Milano (MI), 20129
Telefono: 02/70001615
Fax: 02/740608
Sito internet: www.olimpiamilano.it
E-mail: olimpia@olimpiamilano.com

IMPIANTO DI GIOCO

DatchForum
Via di Vittorio 6
Milano (MI), 20090
Capienza: 11200 posti
Telefono: 02/488571
Fax: -

PRESIDENTE: Livio Proli
GENERAL MANAGER: Lucio Zanca
DIRETTORE SPORTIVO: Gianluca Pascucci
ADDETTO STAMPA: Matteo Mantica

Prima maglia: bianco - rosso
Seconda maglia: rosso - bianco

LA ROSA

| RUOLO | N° | NOME | ANNO | ALTEZZA | NAZIONALITÀ |
|-------|----|---------------------|------|---------|-------------|
| P | 5 | MASSIMO BULLERI | 1977 | 188 | ITA |
| P | 6 | ARIEL FILLOY | 1987 | 190 | ITA |
| A-C | 7 | MIKE HALL | 1984 | 203 | USA |
| C | 8 | PAPE SOW | 1981 | 208 | SEN |
| P-G | 9 | MARCO MORDENTE | 1979 | 190 | ITA |
| P | 10 | LUCA VITALI | 1986 | 201 | ITA |
| G-A | 11 | JOBET THOMAS | 1980 | 194 | USA |
| C | 12 | RICHARD MASON ROCCA | 1977 | 202 | ITA |
| G-A | 14 | DAVID HAWKINS | 1982 | 195 | USA |
| A | 15 | MINDAUGAS KATELYNAS | 1983 | 204 | LIT |
| A | 16 | MARKO NICEVIC | 1989 | 200 | ITA |
| C | 19 | JOEY BEARD | 1975 | 210 | ITA |
| P-G | 20 | YOHANN SANGARÈ | 1983 | 193 | FRA |



PALMARES

Scudetti 25
Coppe Italia 4
Coppe Europee 8
Supercoppe -

Così l'anno scorso

Reagoular-season 5°
Play-off semifinali

coach

PIERO BUCCHI

Reduce dalla "terribile" esperienza napoletana dell'ultimo anno, il coach bolognese garantisce quel giusto mix di esperienza e voglia di rivincita, che incarna in pieno il nuovo corso milanese.

VOTO



BANCA TERCAS TERAMO

SEDE LEGALE

Via del Albentii 12/a
Teramo (TE), 64100
Telefono: 0861/241220
Fax: 0861/241220
Sito internet: www.teramobasket.it
E-mail: segreteria@teramobasket.it

IMPIANTO DI GIOCO

PalaScapriano
Fraz. Scapriano
Teramo (TE), 64100
Capienza: 3500 posti
Telefono: 0861/286470
Fax: 0861/287937

PRESIDENTE: Carlo Antonetti
DIRETTORE SPORTIVO: Lorenzo Marruganti
TEAM MANAGER: Luca Di Polidoro
ADDETTO COMUNICAZIONE: Massimo Nardi

Prima maglia: bianco - rosso
Seconda maglia: rosso - bianco

LA ROSA

| RUOLO | N° | NOME | ANNO | ALTEZZA | NAZIONALITÀ |
|-------|----|-------------------|------|---------|-------------|
| G | 4 | RYAN HOOVER | 1974 | 187 | ITA |
| A-C | 5 | BRANDON BROWN | 1981 | 201 | USA |
| G | 7 | JYCEE CARROL | 1983 | 188 | USA |
| P | 8 | GIUSEPPE POETA | 1985 | 190 | ITA |
| A-C | 9 | VALERIO AMOROSO | 1980 | 204 | ITA |
| P-G | 10 | RICCARDO MARZOLI | 1989 | 188 | ITA |
| A-C | 11 | JACOB JAACKS | 1977 | 207 | USA |
| P | 12 | ALESSANDRO PIAZZA | 1987 | 172 | ITA |
| A | 13 | GIANLUCA LULLI | 1972 | 196 | ITA |
| G-A | 14 | BRUNO CERELLA | 1986 | 194 | ITA |
| A | 15 | DADID MOSS | 1983 | 196 | USA |



PALMARES

Scudetti -
Coppe Italia -
Coppe Europee -
Supercoppe -

Così l'anno scorso

Reagoular-season 11°
Play-off -

coach

ANDREA CAPOBIANCO

Dopo due anni a Jesi in Legadue, ecco la grande occasione nella massima serie, già assaporata nella stagione 2005-2006 alla guida di Avellino, con il record non eccezionale di 10 vinte e 17 perse.

VOTO



BENETTON TREVISO

SEDE LEGALE

Strada del Nascimben, 1/b
Treviso (TV), 31100
Telefono: 0422/324235
Fax: 0422/324335
Sito internet: www.benettonbasket.it
E-mail: info@benettonbasket.it

IMPIANTO DI GIOCO

PalaVerde

Via Marconi 10
Villorba (TV), 31050
Capienza: 5100 posti
Telefono: 0422/6141
Fax: 0422/614200

PRESIDENTE: Giorgio Buzzavo
GENERAL MANAGER: Enzo Lefebre
ASSISTENTE G.M.: Massimo Iacopini
ADDETTO STAMPA: Enrico Castorina

Prima maglia: bianco -verde
Seconda maglia: rosso - verde

LA ROSA

| RUOLO | N° | NOME | ANNO | ALTEZZA | NAZIONALITÀ |
|-------|----|-------------------|------|---------|-------------|
| P | 4 | BOBBY DIXON | 1983 | 178 | USA |
| P | 5 | DASHAUN WOOD | 1985 | 185 | USA |
| A | 7 | MATTEO SORAGNA | 1975 | 100 | ITA |
| G-A | 8 | DOMEN LORBEK | 1985 | 95 | SLO |
| G | 9 | GIULIANO MARESCA | 1981 | 86 | ITA |
| C | 10 | SANDRO NICEVIC | 1976 | 108 | CRO |
| P-G | 11 | ROBERTO RULLO | 1990 | 87 | ITA |
| G | 12 | DANIELE SANDRI | 1990 | 88 | ITA |
| A-C | 13 | RADOSLAV RANCIK | 1979 | 105 | SVK |
| G | 14 | GARY NEAL | 1984 | 89 | USA |
| P | 16 | NICCOLÒ CAZZOLATO | 1989 | 84 | ITA |
| P-G | 17 | STEVEN MARKOVIC | 1985 | 92 | ITA |
| A-C | 18 | CJ WALLACE | 1982 | 98 | USA |
| A-C | 19 | ANDREA RENZI | 1989 | 100 | ITA |



BENETTON BASKET

PALMARES

| | |
|---------------|---|
| Scudetti | 5 |
| Coppe Italia | 8 |
| Coppe Europee | 2 |
| Supercoppe | 4 |

Così l'anno scorso

| | |
|------------------|-----|
| Reagoular-season | 10° |
| Play-off | - |

coach

OKTAY MAMHUTI

Una delle poche note positive della passata stagione trevigiana. Metà stagione in cui comunque ha fatto intravedere una solida base di lavoro. Confermatissimo, saprà ripetersi?

VOTO



CARIFE FERRARA

SEDE LEGALE

Corso Giovecca, 40/D
Ferrara (FE), 44100
Telefono: 0532/247238
Fax: 0532/247392
Sito internet: www.basketclubferrara.it
E-mail: info@basketclubferrara.it

IMPIANTO DI GIOCO

PalaSagest

P.le Atleti Azzurri d'Italia, 1
Ferrara (FE), 44100
Capienza: 3500 posti
Telefono: 0532/903600
Fax: -

PRESIDENTE: Roberto Mascellani
GENERAL MANAGER: Alessandro Crovetti
TEAM MANAGER: Luca Ricci
ADDETTO STAMPA: Matteo Provasi

Prima maglia: bianco -nero
Seconda maglia: nero - bianco

LA ROSA

| RUOLO | N° | NOME | ANNO | ALTEZZA | NAZIONALITÀ |
|-------|----|--------------------|------|---------|-------------|
| C | 4 | HAROLD JAMISON | 1976 | 204 | USA |
| P-G | 5 | DANIEL FARABELLO | 1973 | 194 | ITA |
| A-C | 6 | OLUOMA NNAMAKA | 1978 | 200 | SVE |
| A | 7 | MARCO ALLEGRETTI | 1981 | 204 | ITA |
| A | 8 | ALBERTO FERRARI | 1989 | 197 | ITA |
| G | 10 | MYKAL RILEY | 1985 | 198 | USA |
| P-G | 11 | ANDRE COLLINS | 1982 | 183 | USA |
| G-A | 14 | BRIAN SACCHETTI | 1986 | 197 | ITA |
| C | 15 | MASSIMILIANO RIZZO | 1969 | 204 | ITA |
| A-C | 18 | VALERIO MAZZOLA | 1988 | 205 | ITA |
| A-C | 19 | NDUDI EBI | 1984 | 207 | NIG |
| G | 20 | FABIO ZANELLI | 1996 | 196 | ITA |



PALMARES

| | |
|---------------|---|
| Scudetti | - |
| Coppe Italia | - |
| Coppe Europee | - |
| Supercoppe | - |

Così l'anno scorso

| | |
|------------------|----|
| Reagoular-season | 1° |
| Play-off | - |

coach

GIORGIO VALLI

È l'artefice della promozione. C'era già riuscito nel 2006 con Scafati, ma nella massima serie è stato solo un anno da capo allenatore con Imola nel 2001/2002. Anche lui è atteso al grande salto.

VOTO



ELDO CASERTA

SEDE LEGALE

Via Ricciardi 51
Caserta (CE), 81100
Telefono: 0823 399178
Fax: 0823 399200
Sito internet: www.juvecaserta.it
E-mail: info@juvecaserta.it

IMPIANTO DI GIOCO

PalaMaggiò

Via Sannitica - loc. Pezza delle Noci
Caserta (CE), 81100
Capienza 6300 posti
Telefono: 0823/390909
Fax: 0823/399200

PRESIDENTE: Rosario Caputo
GENERAL MANAGER: Pierfrancesco Betti
TEAM MANAGER: Antimo Lurbano
ADDETTO STAMPA: Carlo Giannoni

Prima maglia: bianco -nero
Seconda maglia: nero - bianco

LA ROSA

| RUOLO | N° | NOME | ANNO | ALTEZZA | NAZIONALITÀ |
|-------|----|--------------------|------|---------|-------------|
| A | 4 | PAOLO CIPRIANO | 1990 | 199 | ITA |
| P | 8 | ALESSANDRO SANTORO | 1989 | 190 | ITA |
| G | 9 | JAMES LARRANAGA | 1975 | 195 | IRL |
| G | 10 | DARIO CEFARELLI | 1993 | 193 | ITA |
| C | 12 | ALESSANDRO FROSINI | 1972 | 207 | ITA |
| P | 13 | FABIO DI BELLA | 1978 | 186 | ITA |
| P | 14 | JAMAR BUTLER | 1985 | 185 | USA |
| A | 15 | ANDREA MICHELORI | 1978 | 202 | ITA |
| A-C | 16 | ANTONIO PORFIDO | 1990 | 196 | ITA |
| G | 20 | RAYMOND TUTT | 1975 | 194 | ITA |
| C | 25 | PHILIP MARTIN | 1980 | 202 | ITA |
| P-G | 30 | GUILLERMO DIAZ | 1985 | 188 | USA |
| G-A | 32 | SHAUN FOSTER | 1986 | 198 | USA |
| A | 33 | DAVID BRKIC | 1982 | 210 | ITA |
| A-C | 35 | RONALD SLAY | 1981 | 203 | USA |



ELDO

PALMARES

| | |
|---------------|---|
| Scudetti | 1 |
| Coppe Italia | 1 |
| Coppe Europee | - |
| Supercoppe | - |

Così l'anno scorso

| | |
|------------------|----|
| Reagoular-season | 2° |
| Play-off | - |

coach

FABRIZIO FRATES

Per una squadra che torna sul grande palcoscenico dopo 14 anni, c'è un espertissimo del campionato. Un girovago delle panchine, passato da Cantù, Treviso, Montecatini, Milano, Gorizia, Siena, Udine, Reggio Emilia e Bologna.

VOTO



LA FORTEZZA BOLOGNA

SEDE LEGALE

Via Arcoveggio 49/2
Bologna (BO), 40192
Telefono: 051/4155911
Fax: 051/4155999
Sito internet: www.virtus.it
E-mail: office@virtus.it

IMPIANTO DI GIOCO

Futurshow Station
Via G. Cervi, 2
Casalecchio di Reno (BO), 40033
Capienza: 8600 posti
Telefono: 051/758758
Fax: 051/755905

PRESIDENTE: Romano Bertocchi
GENERAL MANAGER: Andrea Luchi
DIRETTORE SPORTIVO: Luigi Terrieri
ADDETTO STAMPA: Emanule Boi

Prima maglia: bianco -nero
Seconda maglia: nero - verde

LA ROSA

| RUOLO | N° | NOME | ANNO | ALTEZZA | NAZIONALITÀ |
|-------|----|----------------------|------|---------|-------------|
| A-C | 5 | SHARROD FORD | 1982 | 206 | USA |
| P | 6 | PETTERI KOPONEN | 1988 | 194 | FIN |
| G | 7 | BRETT BLIZZARD | 1980 | 191 | ITA |
| A-C | 8 | JAMIE ARNOLD | 1975 | 203 | USA |
| A | 9 | ALEX RIGHETTI | 1977 | 198 | ITA |
| P | 11 | EARL BOYKINS | 1976 | 165 | USA |
| A | 12 | GUILHERME GIOVANNONI | 1980 | 202 | ITA |
| C | 14 | ROBERTO CHIACIG | 1974 | 210 | ITA |
| G | 15 | KEITH LANGFORD | 1983 | 193 | USA |
| A-C | 18 | RICCARDO MALAGOLI | 1988 | 207 | ITA |
| G-A | 20 | DUSAN VUKCEVIC | 1975 | 200 | GRE |
| C | - | PAOLO BARLERA | 1982 | 216 | ITA |
| G | - | DIMITRI LAUWERS | 1979 | 187 | ITA |
| A | - | FEDERICO LESTINI | 1983 | 200 | ITA |



VIRTUS
Pallacanestro Bologna

PALMARES

| | |
|---------------|----|
| Scudetti | 15 |
| Coppe Italia | 8 |
| Coppe Europee | 3 |
| Supercoppe | 1 |

Così l'anno scorso

| | |
|----------------|-----|
| Regular-season | 15° |
| Play-off | - |

coach

RENATO PASQUALI
Dopo anni a fare il vice a Ettore Messina, Pasquali l'anno scorso non ha resistito al richiamo della Virtus. Dopo le esperienze a Kiev e Reggio Emilia, è stato riconfermato per far tornare grande Bologna.

VOTO



LOTTOMATICA ROMA

SEDE LEGALE

P.zza Apollodoro 10
Roma (RM), 00142
Telefono: 06/36002439
Fax: 06/3222689
Sito internet: www.virtusroma.it
E-mail: segreteria@virtusroma.it

IMPIANTO DI GIOCO

PalaLottomatica
P.le dello Sport
Roma (RM), 00100
Capienza: 10500 posti
Telefono: 06/540901
Fax.: 06/54090231

PRESIDENTE: Claudio Toti
GENERAL MANAGER: Dejan Bodiroga
DIRETTORE SPORTIVO: Giorgio Bottaro
ADDETTO STAMPA: Francesca Mei

Prima maglia: giallo-rosso
Seconda maglia: rosso -giallo

LA ROSA

| RUOLO | N° | NOME | ANNO | ALTEZZA | NAZIONALITÀ |
|-------|----|----------------------|------|---------|-------------|
| P | 5 | JACOPO GIACCHETTI | 1983 | 190 | ITA |
| A-C | 6 | ANGELO GIGLI | 1983 | 209 | ITA |
| P-G | 7 | SANI BECIROVIC | 1981 | 196 | ITA |
| A | 8 | ALESSANDRO TONOLLI | 1974 | 202 | ITA |
| A | 9 | ANDRE HUTSON | 1979 | 202 | USA |
| P-G | 11 | BRANDON JENNINGS | 1989 | 185 | USA |
| C | 12 | PRIMOZ BREZEC | 1979 | 216 | SLO |
| G-A | 13 | LUIGI DATOME | 1987 | 202 | ITA |
| A | 14 | RODRIGO DE LA FUENTE | 1976 | 200 | SPA |
| G | 15 | ALLAN RAY | 1984 | 188 | USA |
| A | 18 | ROBERTO GABINI | 1975 | 198 | ITA |
| P | 20 | IBRAHIM JAABER | 1984 | 188 | BUL |



PALMARES

| | |
|---------------|---|
| Scudetti | 1 |
| Coppe Italia | - |
| Coppe Europee | 3 |
| Supercoppe | 1 |

Così l'anno scorso

| | |
|----------------|--------|
| Regular-season | 2° |
| Play-off | finale |

coach

JASMIN REPESA
Si dice che i grandi progetti abbiano durata triennale... Repesa è alla terza stagione sulla panchina di Roma e quest'anno proprio non può fallire. Anche perché la rosa a sua disposizione è davvero infinita.

VOTO



MONTEPASCHI SIENA

SEDE LEGALE

V.le Sclavo 8
Siena (SI), 53100
Telefono: 0577/38071
Fax: 0577/48051
Sito internet: www.menssanabasket.it
E-mail: menssanabasket@menssanabasket.it

IMPIANTO DI GIOCO

PalaMensSana
Via A. Sclavo 12
Siena (SI), 53100
Capienza: 6000 posti
Telefono: 0577/38071
Fax: 0577/48051

PRESIDENTE: Ferdinando Minucci
GENERAL MANAGER: Ferdinando Minucci
DIRETTORE SPORTIVO: Jacopo Menghetti
RELAZIONI CON L'ESTERNO: Joanna B. Martin

Prima maglia: bianco -verde
Seconda maglia: verde-bianco

LA ROSA

| RUOLO | N° | NOME | ANNO | ALTEZZA | NAZIONALITÀ |
|-------|----|--------------------|------|---------|-------------|
| G | 4 | HENRY DOMERCANT | 1980 | 193 | BOS |
| P | 5 | TERREL MC INTYRE | 1977 | 175 | USA |
| P | 7 | MORRIS FINLEY | 1981 | 180 | USA |
| C | 8 | BENJAMIN EZE | 1981 | 208 | ITA |
| G | 9 | MARCO CARRARETTO | 1977 | 197 | ITA |
| G-A | 10 | ROMAIN SATO | 1981 | 195 | RCA |
| A-C | 12 | KSISTOF LAVRINOVIC | 1979 | 210 | LIT |
| G-A | 13 | RIMANTAS KAUKENAS | 1977 | 192 | LIT |
| A-C | 14 | TOMAS RESS | 1980 | 208 | ITA |
| A | 15 | STEFANO CROTTA | 1990 | 208 | ITA |
| P | 16 | DAVID COURNOOH | 1990 | 189 | ITA |
| C | 18 | LUCA LECHTHALER | 1986 | 206 | ITA |
| A | 20 | SHAUN STONERROK | 1977 | 201 | ITA |



PALMARES

| | |
|---------------|---|
| Scudetti | 3 |
| Coppe Italia | - |
| Coppe Europee | 1 |
| Supercoppe | 2 |

Così l'anno scorso

| | |
|----------------|----------|
| Regular-season | 1° |
| Play-off | campione |

coach

SIMONE PIANIGIANI
L' "Enfant-prodige" dei coach: due anni da capo allenatore (dopo essere stato il vice di Recalcati) e due scudetti. Vanta l'incredibile record di 81 vittorie e sole 9 sconfitte in stagione regolare. Difficile spodestarlo.

VOTO



NGC CANTU'

SEDE LEGALE

Via Volta 18
Cantù (CO), 22063
Telefono: 031/701636
Fax: 031/701637
Sito internet: www.cantubasket.it
E-mail: www.cantubasket.it

IMPIANTO DI GIOCO

PalaPianella
Via per Cantù 10
Cucciago (CO), 22060
Capienza: 3900 posti
Telefono: 031/787344
Fax: 031/725207

PRESIDENTE: Alessandro Corrado
DIRETTORE GENERALE: Walter Bellotti
DIRETTORE SPORTIVO: Bruno Arrigoni
RELAZIONI ESTERNE: Simone Giofrè

Prima maglia: bianco -blu
Seconda maglia: blu-bianco

LA ROSA

| RUOLO | N° | NOME | ANNO | ALTEZZA | NAZIONALITÀ |
|-------|----|---------------------|------|---------|-------------|
| P | 4 | GIACOMO BLOISE | 1990 | 183 | ITA |
| P | 5 | SUNDIATA GAINES | 1986 | 185 | USA |
| A-C | 7 | JOEL ZACCHETTI | 1982 | 208 | ITA |
| G | 8 | JASON RICH | 1986 | 191 | USA |
| P | 9 | SIMONE BERTI | 1985 | 196 | ITA |
| A | 10 | HERVÈ TOURE | 1982 | 203 | FRA |
| P | 11 | ANTHONY GIOVACCHINI | 1979 | 188 | ITA |
| G | 12 | NICOLAS MAZZARINO | 1975 | 181 | ITA |
| A | 15 | NICCOLÒ SQUARCINA | 1983 | 202 | ITA |
| C | 16 | TAUTVYDAS LYDEKA | 1983 | 208 | LIT |
| C | 19 | KEVINN PINKNEY | 1983 | 208 | USA |
| G-A | 20 | B.J. ELDER | 1982 | 199 | USA |



PALMARES

Scudetti 3
Coppe Italia -
Coppe Europee 10
Supercoppe 1

Così l'anno scorso

Reagoular-season 7°
Play-off quarti

coach

LUCA DALMONTE

Di lui si dice sia un grande motivatore e il 7° posto della passata stagione ne è una conferma. La squadra a disposizione potenzialmente è più pronta dell'anno scorso e se trova la quadra può ripetersi.

VOTO



PREMIATA MONTEGRANARO

SEDE LEGALE

Viale Zaccagnini 108
Montegranaro (AP), 63014
Telefono: 0734/890724
Fax: 0734/890724
Sito internet: www.sutorbasket.it
E-mail: sutor@tiscalinet.it

IMPIANTO DI GIOCO

PalaSavelli
C. da S. Vittoria
Porto San Giorgio (AP), 63017
Capienza: 3800 posti
Telefono: 0734/679411
Fax: -

PRESIDENTE: Tiziano Basso
DIRETTORE SPORTIVO: Ferencz Bartocci
DIRETTORE TECNICO: Roberto Carmenati
ADDETTO STAMPA: Luca Marani

Prima maglia: giallo-blu
Seconda maglia: blu-giallo

LA ROSA

| RUOLO | N° | NOME | ANNO | ALTEZZA | NAZIONALITÀ |
|-------|----|-------------------|------|---------|-------------|
| A-C | 4 | BRANDON HUNTER | 1980 | 201 | USA |
| G | 5 | RICKY MINARD | 1982 | 194 | USA |
| P | 6 | KIWANE GARRIS | 1974 | 189 | USA |
| G | 8 | MARCO PORTANNESE | 1989 | 192 | ITA |
| P | 10 | DANIELE CAVALIERO | 1984 | 188 | ITA |
| A | 12 | DEMIAN FILLOY | 1982 | 198 | ITA |
| A-C | 13 | OSCAR CHIARAMELLO | 1972 | 201 | ITA |
| G | 15 | NICOLA TEMPERINI | 1988 | 187 | ITA |
| A | 16 | SIMONE FLAMINI | 1982 | 202 | ITA |
| C | 18 | WADE HELLIWELL | 1978 | 211 | ING |
| G | 20 | BRYCE TAYLOR | 1986 | 193 | USA |



PALMARES

Scudetti -
Coppe Italia -
Coppe Europee -
Supercoppe -

Così l'anno scorso

Reagoular-season 4°
Play-off quarti

coach

ALESSANDRO FINELLI

L'esplosione nella passata stagione, chiusa con il quarto posto. Prima le esperienze a Montecatini, Livorno, Imola, Ferrara e Pavia. Confermarsi a ridosso del podio sarà difficile.

VOTO



SCAVOLINI PESARO

SEDE LEGALE

Via degli Abeti 348 E/1
Pesaro (PU), 61100
Telefono: 0721/403964
Fax.: 0721/220014
Sito internet: www.scavolinigruppospar.it
E-mail: info@scavolinigruppospar.it

IMPIANTO DI GIOCO

Adriatic Arena
Via Gagarin
Pesaro (PU), 61100
Capienza: 10300 posti
Telefono: 0721/400272
Fax.: 0721/400317

PRESIDENTE: Stefano Vellucci
DIRETTORE GENERALE: Mauro Montini
DIRETTORE SPORTIVO: Dan Gay
ADDETTO STAMPA: Elio Giuliano

Prima maglia: bianco -rosso
Seconda maglia: rosso-bianco

LA ROSA

| RUOLO | N° | NOME | ANNO | ALTEZZA | NAZIONALITÀ |
|-------|----|---------------------|------|---------|-------------|
| P-G | 4 | GIOVANNI TOMASSINI | 1988 | 188 | ITA |
| A | 5 | MINDAUGAS ZUKAUSKAS | 1975 | 202 | LIT |
| P | 6 | MAXIMILIANO STANIC | 1978 | 180 | ITA |
| G | 7 | RAMEL CURRY | 1980 | 192 | USA |
| C | 9 | JELEEL AKINDELE | 1983 | 214 | NIG |
| G | 10 | CARLTON MYERS | 1971 | 191 | ITA |
| A | 11 | MICHAEL HICKS | 1976 | 195 | PAN |
| G-A | 16 | ANDREA GJINAJ | 1986 | 205 | ITA |
| C | 17 | CASEY SHAW | 1975 | 208 | ITA |
| A | 19 | THOMAS AMICI | 1986 | 198 | ITA |
| P-G | 24 | SAM VAN ROSSOM | 1986 | 188 | BEL |
| A | 31 | LEROY HURD | 1980 | 202 | USA |



PALMARES

Scudetti 2
Coppe Italia 2
Coppe Europee 1
Supercoppe -

Così l'anno scorso

Reagoular-season 9°
Play-off -

coach

STEFANO SACRIPANTI

Una vita a Cantù (7 anni), prima dell'avventura pesarese intrapresa con grande entusiasmo la passata stagione. La mancata qualificazione ai play-off è stato un boccone amaro da digerire.

VOTO



SNAIDERO UDINE



SEDE LEGALE

Via del Gelso 16
Udine (UD), 33100
Telefono: 0432/204531
Fax: 0432/506968
Sito internet: www.snaiderobasketball.com
E-mail: info@snaiderobasketball.com

IMPIANTO DI GIOCO

PalaSavelli
P.le Argentina 1
Udine (UD), 33100
Capienza: 3850 posti
Telefono: 0432/401171
Fax: 0432/543096

PRESIDENTE: Edi Snaidero
VICEPRESIDENTE: Alessandro Zakelj
DIRETTORE GENERALE: Mario Ghiacci
ADDETTO STAMPA: Davide Micalich

Prima maglia: arancione-nero
Seconda maglia: bianco-arancione

LA ROSA

| RUOLO | N° | NOME | ANNO | ALTEZZA | NAZIONALITÀ |
|-------|----|--------------------------|------|---------|-------------|
| P | 4 | MARCO CONTENTO | 1991 | 190 | ITA |
| G-A | 5 | RASHAD ANDERSON | 1983 | 195 | USA |
| G-A | 6 | BERNARDO MUSSO | 1986 | 193 | ITA |
| P | 7 | LORENZO D'ERCOLE | 1988 | 190 | ITA |
| A-C | 8 | BANJAMIN ORTNER | 1983 | 206 | AUT |
| G-A | 9 | MICHELE ANTONUTTI | 1986 | 202 | ITA |
| A-C | 10 | CHRISTIAN DI GIULIOMARIA | 1979 | 210 | ITA |
| A-C | 12 | HECTOR ROMERO | 1980 | 202 | VEN |
| G-A | 14 | OSCAR TORRES | 1976 | 195 | VEN |
| A | 16 | MARCO MAGANZA | 1991 | 200 | ITA |
| A-C | 18 | ALEJANDRO GOMEZ | 1972 | 204 | SPA |
| P | 19 | JERMAINE JACKSON | 1976 | 195 | USA |



PALMARES

Scudetti -
Coppe Italia -
Coppe Europee -
Supercoppe -

Così l'anno scorso

Reagoular-season 16°
Play-off -

coach

ATTILIO CAJA

Sergente di ferro. L'ideale per spogliatoi difficili. Dopo la parentesi da traghettatore a Milano, si ritrova a Udine con una squadra da rilanciare. L'allenatore pavese è pronto a rilanciarsi.

VOTO



SOLSONICA RIETI



SEDE LEGALE

Via O. Di Fazio 1
Rieti (RI), 02100
Telefono: 0746/251524
Fax: 0746/258455
Sito internet: www.nsbrieti.it
E-mail: nsb@nsbrieti.it

IMPIANTO DI GIOCO

PalaSojourner
Via Campoloniano 124
Rieti (RI), 02100
Capienza: 3550 posti
Telefono: -
Fax: -

PRESIDENTE: Gaetano Papalia
DIRETTORE GENERALE: Paolo Gianese
DIRETTORE TECNICO: Roberto Brunamonti
ADDETTO STAMPA: Emanuele Laurenzi

Prima maglia: arancione-azzurro
Seconda maglia: bianco-arancione

LA ROSA

| RUOLO | N° | NOME | ANNO | ALTEZZA | NAZIONALITÀ |
|-------|----|---------------------|------|---------|-------------|
| P-G | 4 | DIEGO GRILLO | 1987 | 185 | ITA |
| P | 5 | JERRY GREEN | 1980 | 190 | USA |
| P | 6 | FOLARIN CAMPBELL | 1986 | 190 | USA |
| A-C | 7 | STEFANO MARTELLUCCI | 1984 | 200 | ITA |
| C | 8 | JIRI HUBALEK | 1982 | 208 | CEZ |
| C | 10 | MATTEO SPIPOLI | 1981 | 212 | ITA |
| G | 12 | PATRICIO PRATO | 1979 | 194 | ITA |
| A-C | 13 | GUILLAUME YANGO | 1982 | 203 | FRA |
| P-G | 14 | DAVIDE TISATO | 1981 | 193 | ITA |
| A | 15 | MARIO GIGENA | 1977 | 198 | ITA |
| A-C | 21 | VANGELIS SKLAVOS | 1977 | 202 | GRE |
| P | 22 | NELSON INGLES | 1975 | 182 | ITA |
| G | 23 | RODERICK WILMONT | 1983 | 193 | USA |
| C | 44 | PERVIS PASCO | 1980 | 206 | USA |



PALMARES

Scudetti -
Coppe Italia -
Coppe Europee 1
Supercoppe -

Così l'anno scorso

Reagoular-season 13°
Play-off -

coach

LINO LARDO

Uno degli ultimi allenatori devoti alla zona. Dopo aver sfiorato l'impresa con Milano nel 2005, è ripartito da Rieti, salvata senza troppi patemi l'anno scorso. L'obiettivo non è cambiato.

VOTO



UPIM BOLOGNA



SEDE LEGALE

Via Nannetti 1
Bologna (BO), 40122
Telefono: 051/6430411
Fax: 051/6430400
Sito internet: www.fortitudo.it
E-mail: staff@fortitudo.it

IMPIANTO DI GIOCO

PalaDozza
Piazza Azzartia 8
Bologna (BO), 40122
Capienza: 5700 posti
Telefono: 051/6430411
Fax: 051/6430400

PRESIDENTE: Gilberto Sacrati
DIRETTORE GENERALE: Gerardo Guarino
GENERAL MANAGER: Zoran Savic
ADDETTO COMUNICAZIONE: Michele Forino

Prima maglia: bianco-blu
Seconda maglia: blu-bianco

LA ROSA

| RUOLO | N° | NOME | ANNO | ALTEZZA | NAZIONALITÀ |
|-------|----|----------------------|------|---------|-------------|
| P | 4 | MARCELO HUERTAS | 1983 | 191 | ITA |
| P-G | 5 | JAMONT GORDON | 1987 | 194 | USA |
| A | 6 | STEFANO MANCINELLI | 1983 | 203 | ITA |
| A-C | 7 | ALESSANDRO CITTADINI | 1979 | 207 | ITA |
| G | 8 | MATTEO MALAVENTURA | 1978 | 195 | ITA |
| P | 9 | DAVIDE LAMMA | 1976 | 191 | ITA |
| A-C | 10 | UROS SLOKAR | 1983 | 210 | SLO |
| C | 11 | DALIBOR BAGARIC | 1980 | 216 | CRO |
| G | 14 | JOSEPH FORTE | 1981 | 193 | USA |
| C | 15 | EARL BARRON | 1981 | 213 | USA |
| A | 16 | QYNTEL WOODS | 1981 | 203 | USA |
| A-C | 20 | KIERON ACHARA | 1983 | 208 | SCO |



PALMARES

Scudetti 2
Coppe Italia 1
Coppe Europee -
Supercoppe 2

Così l'anno scorso

Reagoular-season 8°
Play-off quarti

coach

DRAGAN SAKOTA

Giramondo dal bagaglio d'esperienza infinito. L'anno scorso riuscì a salvare la baracca con un 8° posto conquistato all'ultima giornata. Quest'anno gli si chiede molto di più, visti anche i soldi spesi.

VOTO



I RECORD DI SQUADRA

PILLOLE DI STORIA DEL BASKET...

Il primo torneo di serie A si svolge nel 1920 e viene vinto dalla Costanza Milano. Nel 1948-1949 si disputa il primo campionato unico di serie A. Ma nel 1974-75 viene divisa in A1 e A2, riunite nella stessa lega, con i play-off nel 1976-1977. I play-out sono stati introdotti nel 1986-1987. Questa formula è durata fino al 1994-1995, da allora lo scambio tra le due leghe è stato definito da promozioni e retrocessioni. Dal 2001-2002 c'è stata la separazione con la Legadue, che sono andate a creare due leghe distinte.

TIRI DA 2 TENTATI

| | |
|----------------------------------|-----------|
| ALNO FABRIANO | 80 |
| STAGIONE 1988-1989 | |
| DIVARESE VARESE-FABRIANO | 124-102 |
| BASKET BRESCIA | 79 |
| 1987/1988 ROMA-BRESCIA 130-110 | |
| NEUTROROBERTS FIRENZE | 78 |
| 1987/1988 FIRENZE-BRESCIA 111-98 | |

TIRI DA 2 REALIZZATI

| | |
|----------------------------------|-----------|
| BANCOR ROMA | 51 |
| STAGIONE 1987/1988 | |
| ROMA-BASKET BRESCIA | 130-110 |
| SCAVOLINI PESARO | 50 |
| 1987/1988 PESARO-CASERTA 120-103 | |
| VISMARA CANTU' | 47 |
| 1989/1990 CANTU'-FIRENZE 125-101 | |

PUNTI

| | |
|------------------------------------|------------|
| SIMMENTHAL MILANO | 138 |
| STAGIONE 1970/1971 | |
| MILANO-SNAIDERO UDINE | 138-88 |
| PHILIPS MILANO | 136 |
| 1989-1990 IRGE DESIO-MILANO 95-136 | |
| SIMMENTHAL MILANO | 133 |
| 1962-1963 MILANO-TREVISO 133-86 | |

MINUTI GIOCATI

| | |
|-----------------------------------|---------|
| 275 | |
| STAGIONE 2006-2007 | |
| MPS SIENA-LOTTOMATICA ROMA | 114-108 |
| 275 | |
| 2002/2003 BIELLA-FABRIANO 109-95 | |
| 325 (A2) | |
| 1998/1999 SASSARI-TRIESTE 121-116 | |

VALUTAZIONE

| | |
|---------------------------------------|------------|
| SKIPPER BOLOGNA | 180 |
| STAGIONE 2003/2004 | |
| SKIPPER - COOP TRIESTE | 121-62 |
| BANCO ROMA | 176 |
| 1987-1988 ROMA-BRESCIA 130-110 | |
| BENETTON TREVISO | 171 |
| 2001/2002 TREVISO-COOP TRIESTE 118-90 | |

TIRI DA 3 TENTATI

| | |
|-------------------------------------|-----------|
| LAURETANA BIELLA | 44 |
| STAGIONE 2003/2004 | |
| BIELLA-BREIL MILANO | 70-86 |
| MABO LIVORNO | 44 |
| 2003/2004 LIVORNO-REGGIO C. 108-105 | |
| MABO LIVORNO | 39 |
| 2003/2004 VARESE-LIVORNO 83-80 | |

TIRI DA 3 REALIZZATI

| | |
|----------------------------------|-----------|
| BENETTON TREVISO | 22 |
| STAGIONE 2001/2002 | |
| TREVISO-COOP TRIESTE | 116-68 |
| MABO LIVORNO | 20 |
| 2001/2002 VERAONA-LIVORNO 99-109 | |
| NAVIGO.IT TERAMO | 19 |
| 2004/2005 TERAMO-NAPOLI 110-91 | |

% DA 2

| | |
|---------------------------------|--------------|
| TEAMSISTEM BOLOGNA | 87,5% |
| STAGIONE 1989/1990 | |
| DUCATO SIENA-BOLOGNA | 83-88 |
| IL MESSAGGERO ROMA | 83,8% |
| 1991/1992 PESARO-ROMA 103-100 | |
| ARMANI JEANS MILANO | 83,3% |
| 2006/2007 MILANO-UPEA CdO 92-72 | |

PALLE PERSE

| | |
|------------------------------------|-----------|
| MABO LIVORNO | 34 |
| STAGIONE 2001/2002 | |
| SKIPPER BOLOGNA-LIVORNO | 93-64 |
| ALLIBERT LIVORNO | 34 |
| 1987/1988 TRACER MI-LIVORNO 117-84 | |
| RANGER VARESE | 31 |
| 1991/1992 TREVISO-VARESE 97-75 | |

RECUPERI

| | |
|---------------------------------|-----------|
| SKIPPER BOLOGNA | 36 |
| STAGIONE 2001/2002 | |
| SKIPPER-MABO LIVORNO | 93-64 |
| TRACER MILANO | 35 |
| 1987/1988 MILANO-LIVORNO 117-84 | |
| BENETTON TREVISO | 33 |
| 1991/1992 TREVISO-VARESE 97-75 | |

LIBERI TENTATI

| | |
|-------------------------------------|-----------|
| SCAVOLINI PESARO | 60 |
| STAGIONE 1995/1996 | |
| PESARO-TEAMSISTEM BO | 118-117 |
| AIR AVELLINO | 58 |
| 2002/2003 AIR-ANGELICO BIELLA 97-86 | |
| COOP TRIESTE | 57 |
| 2001/2002 TRIESTE-VARESE 95-84 | |

LIBERI REALIZZATI

| | |
|-------------------------------------|-----------|
| GLAXO VERONA | 48 |
| STAGIONE 1991/1992 | |
| GLAXO-RANGER VARESE | 107-100 |
| MONTEPASCHI SIENA | 44 |
| 2006/2007 SIENA-ROMA 114-108 | |
| AIR AVELLINO | 43 |
| 2002/2003 AIR-ANGELICO BIELLA 97-86 | |

% DA 3

| | |
|-----------------------------------|-------------------|
| TICINO SIENA | 100% (7/7) |
| STAGIONE 1991/1992 | |
| SIENA-FILANTO FORLÌ | 97-85 |
| NEUTROROBERTS | 100% (6/6) |
| 1989-1990 KNORR BO-FIRENZE 120-94 | |
| S. BENEDETTO TORINO | 91,7% |
| 1987/1988 DESIO-TORINO 87-99 | |

STOPPATE

| | |
|-----------------------------|-----------|
| DIVARESE VARESE | 13 |
| STAGIONE 1989/1990 | |
| VARESE-ALLIBERT LIVORNO | 102-83 |
| PAF BOLOGNA | 11 |
| 2000/2001 PAF-IMOLA 101-52 | |
| ADR ROMA | 10 |
| 1999/2000 MILANO-ROMA 68-56 | |

FALLI SUBITI

| | |
|--|-----------|
| FILODORO BOLOGNA | 44 |
| STAGIONE 1993/1994 | |
| TREVISO-BOLOGNA | 87-83 |
| RANGER VARESE | 44 |
| 1990/1991 VARESE-KNORR 91/73 | |
| SCAVOLINI PESARO | 43 |
| 1995/1996 PESARO-TEAMSISTEM BO 118/117 | |

TIRI TOTALI TENTATI

| | |
|----------------------------------|-----------|
| BASKET BRESCIA | 96 |
| STAGIONE 1987-1988 | |
| BANCO ROMA-BRESCIA | 130-110 |
| LAURETANA BIELLA | 94 |
| 2002/2003 BIELLA-FABRIANO 105-95 | |
| DIVARESE VARESE | 93 |
| 1987-1988 BRESCIA-VARESE 111-108 | |

TIRI TOT. REALIZZATI

| | |
|----------------------------------|-----------|
| BANCO ROMA | 55 |
| STAGIONE 1987-1988 | |
| ROMA-BASKET BRESCIA | 130-110 |
| SCAVOLINI PESARO | 54 |
| 1987-1988 PESARO-CASERTA 120-103 | |
| SCAVOLINI PESARO | 52 |
| 1987-1988 PESARO-BRESCIA 129-98 | |

% AI LIBERI

| | |
|--------------------------------|---------------------|
| BURGHY ROMA | 100% (29/29) |
| STAGIONE 1993/1994 | |
| ROMA-ONYX CASERTA | 111-95 |
| GLAXO VERONA | 100% (28/28) |
| 1991/1992 VARESE-VERONA 120-95 | |
| VIOLA REGGIO C. | 100% (27/27) |
| 1989-1990 ARIMO BO-VIOLA 85-94 | |

RIMBALZI DIF.

| | |
|---------------------------------|-----------|
| LAURETANA BIELLA | 43 |
| STAGIONE 1989/1990 | |
| LAURETANA-FABRIANO | 105-95 |
| RANGER VARESE | 43 |
| 1991/1992 VARESE-TRAPANI 111-86 | |
| RANGER VARESE | 43 |
| 1991/1992 FORLÌ-VARESE 86-94 | |

RIMBALZI OFF.

| | |
|------------------------------------|-----------|
| PAINI NAPOLI | 32 |
| STAGIONE 1989/1990 | |
| NAPOLI-IRGE DESIO | 93-81 |
| MARR RIMINI | 29 |
| 1992/1993 RIMINI-MONTECATINI 88-89 | |
| KNORR BOLOGNA | 28 |
| 1989/1990 BOLOGNA-PESARO 87-78 | |

% TOTALE

| | |
|----------------------------------|--------------|
| IL MESSAGGERO ROMA | 75,5% |
| STAGIONE 1991/1992 | |
| SCAVOLINI PESARO-ROMA | 103-100 |
| VISMARA CANTU' | 75,0% |
| 1989-1990 CANTU'-FIRENZE 125-101 | |
| SCAVOLINI PESARO | 75,0% |
| 1993-1994 PESARO-PISTOIA 108-91 | |

RIMBALZI TOTALI

| | |
|-----------------------------------|-----------|
| PAINI NAPOLI | 64 |
| STAGIONE 1989/1990 | |
| NAPOLI-IRGE DESIO | 93-81 |
| SNAIDERO CASERTA | 62 |
| 1987/1988 CASERTA-DIETOR BO 95-82 | |
| RANGER VARESE | 62 |
| 1989-1990 VARESE-KNORR BO 87-64 | |

ASSIST

| | |
|--------------------------------------|-----------|
| SEDIMA ROSETO | 33 |
| STAGIONE 2004-2005 | |
| ROSETO-AIR AVELLINO | 113-86 |
| CLIMAMIO BOLOGNA | 31 |
| 2004/2005 CLIMAMIO-R.CALABRIA 107-71 | |
| LAURETANA BIELLA | 31 |
| 2002/2003 BIELLA-NAPOLI 107-92 | |

I RECORD INDIVIDUALI

PUNTI

| | |
|-------------------------------------|-----------|
| SANDRO RIMINUCCI | 77 |
| STAGIONE 1993/1994 SIMMENTHAL MI | |
| MILANO-LA SPEZIA | 101-42 |
| DRAZEN DALIPAGIC | 70 |
| 1986/1987 VENEZIA-DIETOR BO 107-102 | |
| GABRIELE VIANELLO | 67 |
| 1962-1963 MILANO-TREVISO 133-86 | |

MYERS IL "RECORDMAN"

È il giocatore che ha segnato il maggior numero di punti (87!), anche se in serie A2 nel 93/94. Stesso discorso per i falli subiti (21), tiri liberi (32/35) e valutazione (addirittura 94).



REGOLE CHE CAMBIANO

| | |
|------------------|----------------------------------|
| 1956/1957 | Introduzione dei 30 secondi |
| 1984/1985 | Introduzione del tiro da 3 punti |
| 2000/2001 | Introduzione dei 24 secondi |

VALUTAZIONE

| | |
|------------------------------------|-----------|
| ROOSEVELT BOUIE | 69 |
| STAGIONE 1988/1999 REGGIO EMILIA | |
| REGGIO EMILIA-VISMARA CANTU' | 86-87 |
| DRAZEN DALIPAGIC | 64 |
| 1987/1988 VENEZIA-PESARO 101-95 | |
| CARLTON MYERS | 94 |
| 1994/1995 (A2) RIMINI-UDINE 147-99 | |

MINUTI GIOCATI

| | |
|--|-----------|
| JOHN TURNER | 55 |
| STAGIONE 2002/2003 FABRIANO | |
| LAURETANA BIELLA-FABRIANO | 105-95 |
| SASHA DJORDJEVIC | 55 |
| 1995/1996 PESARO-TEAMSISTEM BO 118-117 | |
| LLOYD DANIELS | 55 |
| 1995/1996 PESARO-TEAMSISTEM BO 118-117 | |

PALLE PERSE

| | |
|---------------------------------|-----------|
| MATTHEWS WES | 11 |
| STAGIONE 1989/1990 RANGERS VA | |
| VARESE-KNORR BO | 87-64 |
| EDDIE LEE WILKINS | 11 |
| 1991/1992 VARESE-PESARO 79-76 | |
| RANDY WHITE | 11 |
| 1994/1995 ROMA-R.CALABRIA 93-80 | |

RECUPERI

| | |
|------------------------------------|-----------|
| ALESSANDRO TONOLLI | 12 |
| STAGIONE 1999/2000 ADR ROMA | |
| ROMA-DUCATO SIENA | 72-70 |
| ERBERT JOHNSON | 11 |
| 1987/1988 VARESE-BRESCIA 119-100 | |
| MASSIMO GATTONI | 11 |
| 1994/1995 TRIESTE-R.CALABRIA 89-78 | |

TIRI DA 2 TENTATI

| | |
|---------------------------------------|-----------|
| WALTER BERRY | 31 |
| STAGIONE 1989/1990 PAINI NAPOLI | |
| NAPOLI-IRGE DESIO | 93-81 |
| WALTER BERRY | 30 |
| 1989/1990 DESIO-NAPOLI 89-112 | |
| JOE BRYANT | 34 |
| 1987/1988 (A2) VENEZIA-PISTOIA 104-99 | |

TIRI DA 2 REALIZZATI

| | |
|-------------------------------------|-----------|
| WALTER BERRY | 19 |
| STAGIONE 1989/1990 PAINI NAPOLI | |
| IRGE DESIO-NAPOLI | 89-112 |
| BOB MC ADOO | 19 |
| 1990/1991 FORLÌ-R. CALABRIA 101-121 | |
| BOB MC ADOO | 18 |
| 1987/1988 MILANO-DESIO 93-87 | |

% DA 2

| | |
|---------------------------------|---------------------|
| DARRYL DAWKINS | 100% (13/13) |
| STAGIONE 1990/1991 AUXILIUM TO | |
| CLEAR CANTU'-TORINO | 112-93 |
| DAN CALDWELL | 100% (12/12) |
| 1995/1996 R.CALABRIA-ROMA 98-92 | |
| ZELIKO REBRACA | 100% (12/12) |
| 1995/1996 TREVISO-FORLÌ 97-104 | |

STOPPATE

| | |
|----------------------------------|----------|
| STEFANO RUSCONI | 9 |
| STAGIONE 1988/1999 DIVARESE VA | |
| VARESE-ALLIBERT LIVORNO | 102-83 |
| WARREN KIDD | 9 |
| 1999/2000 MILANO-ROMA 68-56 | |
| DALLAS COMEGYS | 8 |
| 1994/1995 SIENA-R.CALABRIA 81-71 | |

FALLI SUBITI

| | |
|-------------------------------------|-----------|
| BOB MC ADOO | 18 |
| STAGIONE 1991/1992 FILANTO FORLÌ | |
| FORLÌ-RANGER VARESE | 86-94 |
| MITCHELL ANDERSON | 17 |
| 1990/1991 FORLÌ-FIRENZE 122-114 | |
| RATKO RADOVANOVIC | 16 |
| 1987/1988 VENEZIA-DIETOR BO 123-115 | |

TIRI DA 3 TENTATI

| | |
|--------------------------------|-----------|
| MIKE MC GEE | 30 |
| STAGIONE 1989/1990 IRGE DESIO | |
| FIRENZE - DESIO | 127-124 |
| SCHMITDT OSCAR | 26 |
| 1991/1992 PAVIA-TORINO 109-110 | |
| SCHMITDT OSCAR | 23 |
| 1991/1992 PAVIA-CASERTA 86-91 | |

TIRI DA 3 REALIZZATI

| | |
|--------------------------------|-----------|
| MIKE MC GEE | 13 |
| STAGIONE 1989/1999 IRGE DESIO | |
| FIRENZE - DESIO | 127-124 |
| SCHMITDT OSCAR | 12 |
| 1991/1992 PAVIA-TORINO 109-110 | |



NUOVA CITROËN

C5
TOURER

UN NUOVO STILE SULLA STRADA.



- Unica del segmento a offrire a scelta le sospensioni metalliche o la sospensione idrattiva III +
- 7 motorizzazioni da 110 a 215 cv con FAP di serie • Volante a comandi centrali fissi Full Control • Sensori Easy Parking System
- Sistema ASL • Fari addizionali angolari statici per un'illuminazione perfetta in curva
- Climatizzatore bi-zona soft feeling con ricircolo automatico e rilevatore della qualità dell'aria

Nuova Citroën C5 con Tu Business Full Leasing e Formula C-Class è un'iniziativa di lancio dei concessionari Citroën.

| Tu Business-Full Leasing | Modello | 23 canoni | Riscatto finale | Tasso Leasing | TAEG |
|--------------------------|---|-------------------------|-----------------|---------------|-------|
| | Nuova Citroën C5 Tourer 1.6 HDi FAP 16v 110cv | da 226 euro IVA esclusa | 8.958,00 euro | 4,99% | 6,49% |
| Formula C-Class | Modello | 23 rate | Valore futuro | TAN | TAEG |
| | Nuova Citroën C5 Tourer 1.6 HDi FAP 16v 110cv | da 222 euro IVA inclusa | 10.782,00 euro | 4,99% | 6,39% |

Consumo su percorso misto (l/100km): da 5,6 a 10,6. Emissioni di CO₂ percorso misto (g/km): da 149 a 250. La foto è inserita a titolo informativo. Il prezzo relativo al modello sopra indicato è di 25.000,00€, Iva e messa su strada compresa (IPT esclusa). I piani finanziari includono la Polizza Incendio e Furto (Prov. MI). Tu Business Full Leasing: primo canone pari a 8.333,00€, spese pratica 200,00€ Iva esclusa. Il piano si riferisce a una durata di 24 mesi. Formula C-Class: capitale finanziato 14.220,00€, nel piano sono incluse le spese pratica a 220,00€. Offerta valida fino al 31/12/2008. Salvo approvazione Citroën Finanziaria-divisione Banque Psa Finance-Succursale d'Italia. Fogli informativi presso la concessionaria.

CONCESSIONARIA
F.lli Viotti
www.viotti.citroen.it



BIELLA - Via Galimberti 14 - Tel. 015.405335